



แผนป้องกันและระงับอัคคีภัย พื้นที่กรมสวัสดิการและคุ้มครองแรงงาน (ส่วนแยกตลิ่งชัน)	SP – FIRE – ๐๐๑	หน้า ๑ จาก ๓๙
	ปรับปรุงครั้งที่	วันที่



ระเบียบปฏิบัติงานด้านความปลอดภัย (Safety Procedure - SP)

เรื่อง แผนป้องกันและระงับอัคคีภัย พื้นที่กรมสวัสดิการและคุ้มครองแรงงาน (ส่วนแยกตลิ่งชัน)

ผู้จัดทำ		อนุมัติ
กรรมการและเลขานุการ คณะกรรมการ ความปลอดภัย อาชีวอนามัย และสภาพแวดล้อมในการทำงาน/...../.....	กลุ่มงานมาตรฐาน ความปลอดภัยในการทำงาน/...../.....	(ผู้อำนวยการ กองความปลอดภัยแรงงาน/...../.....)



กรมสวัสดิการและคุ้มครองแรงงาน (ส่วนแยกตลิ่งชัน)

แผนป้องกันและระงับอัคคีภัย พื้นที่กรมสวัสดิการและคุ้มครองแรงงาน (ส่วนแยกตลิ่งชัน)	SP – FIRE – ๐๐๑	หน้า ๒ จาก ๓๙
	ปรับปรุงครั้งที่	วันที่

สารบัญ

เรื่อง	หน้า
๑. วัตถุประสงค์	๓
๒. ขอบเขต	๓
๓. ข้อมูลทั่วไป	๓
๔. คำจำกัดความ	๕
๕. เอกสารอ้างอิง	๖
๖. ขั้นตอนการดำเนินงานป้องกันและระงับอัคคีภัย	๖
๖.๑ แผนก่อนเกิดเหตุเพลิงไหม้	๖
๑) แผนการตรวจตรา	๖
๒) แผนการอบรม	๑๐
๓) แผนการรณรงค์ป้องกันและระงับอัคคีภัย	๑๐
๖.๒ แผนขณะเกิดเหตุเพลิงไหม้	๑๑
๑) แผนดับเพลิง	๑๑
๒) แผนอพยพหนีไฟ	๒๔
๓) แผนบรรเทาทุกข์ระหว่างเกิดเหตุ	๒๖
๖.๓ แผนหลังเกิดเหตุเพลิงไหม้	๒๘
๑) แผนบรรเทาทุกข์	๒๘
๒) แผนการปฏิบัติฟื้นฟู	๒๙
๓) แผนการประสานงานกับหน่วยงานภายนอก	๓๐
๗. เอกสารแนบ	๓๑
- แผนผังอาคาร	๓๑
- แบบฟอร์มตรวจสอบรายชื่อผู้เข้าร่วมฝึกซ้อมดับเพลิงและฝึกซ้อมอพยพหนีไฟ	๓๙



กรมสวัสดิการและคุ้มครองแรงงาน (ส่วนแยกตลิ่งชัน)

แผนป้องกันและระงับอัคคีภัย พื้นที่กรมสวัสดิการและคุ้มครองแรงงาน (ส่วนแยกตลิ่งชัน)	SP – FIRE – ๐๐๑	หน้า ๓ จาก ๓๙
	ปรับปรุงครั้งที่	วันที่

๑. วัตถุประสงค์ (Purpose)

- ๑) เพื่อลดความเสี่ยงต่อการเกิดเหตุอัคคีภัย
- ๒) เพื่อเป็นการลดการสูญเสียทั้งชีวิตและทรัพย์สินจากอัคคีภัยได้อย่างมีประสิทธิภาพ
- ๓) เพื่อใช้เป็นแนวทางในการดำเนินการป้องกันและระงับอัคคีภัยอย่างเป็นรูปแบบและเกิดประสิทธิภาพ

๒. ขอบเขต

แผนป้องกันและระงับอัคคีภัยกองความปลอดภัยแรงงานใช้กับผู้บริหาร ข้าราชการ ลูกจ้างประจำ พนักงานราชการ ลูกจ้างของทุกหน่วยงาน และบุคคลภายนอกที่มาติดต่อหน่วยงานในพื้นที่กรมสวัสดิการและคุ้มครองแรงงาน (ส่วนแยกตลิ่งชัน) ประกอบด้วย กองความปลอดภัยแรงงาน ศูนย์ความปลอดภัยในการทำงานเขต ๑๑ สำนักงานสวัสดิการและคุ้มครองแรงงานกรุงเทพมหานครพื้นที่ ๗ และสถาบันส่งเสริมความปลอดภัย อาชีวอนามัย และสภาพแวดล้อมในการทำงาน (องค์การมหาชน) โดยมีคณะกรรมการความปลอดภัย อาชีวอนามัย และสภาพแวดล้อมในการทำงาน เป็นผู้รับผิดชอบดำเนินการตามแผนป้องกันฯ ฉบับนี้

๓. ข้อมูลทั่วไป

พื้นที่กรมสวัสดิการและคุ้มครองแรงงาน (ส่วนแยกตลิ่งชัน) จำนวนพื้นที่ทั้งหมด ๕ ไร่ ๖๓ ตารางวา

๓.๑ อาคาร ๑ อาคารสำนักงาน ๓ ชั้น

(๑) สำนักงานสวัสดิการและคุ้มครองแรงงานกรุงเทพมหานครพื้นที่ ๗ (สรพ.๗) ตั้งอยู่เลขที่ ๒๒/๓ หมู่ที่ ๒ (ชั้น ๒) ถนนบรมราชชนนี แขวงฉิมพลี เขตตลิ่งชัน กรุงเทพมหานคร ๑๐๑๗๐ โทรศัพท์ ๐ ๒๔๔๘ ๕๗๖๔, ๐ ๒๔๔๘ ๙๑๘๖ - ๗, ๐ ๒๔๔๘ ๕๐๐๖

๓.๒ อาคาร ๒ อาคารสำนักงาน ๘ ชั้น และอาคารจอดรถ ๓ ชั้น ตั้งอยู่เลขที่ ๑๘ ถนนบรมราชชนนี แขวงฉิมพลี เขตตลิ่งชัน กรุงเทพมหานคร ๑๐๑๗๐ ประกอบด้วยหน่วยงานดังนี้

- (๑) กองความปลอดภัยแรงงาน โทรศัพท์ ๐ ๒๔๔๘ ๙๑๒๘ - ๓๗
- (๒) ศูนย์ความปลอดภัยในการทำงานเขต ๑๑ (ชั้น ๘) ๐ ๒๔๔๘ ๘๓๓๘ ต่อ ๘๔๐
- (๓) สถาบันส่งเสริมความปลอดภัย อาชีวอนามัย และสภาพแวดล้อมในการทำงาน (องค์การมหาชน) (ชั้น ๒) โทรศัพท์ ๐ ๒๔๔๘ ๙๑๑๑, ๐ ๒๔๔๘ ๙๐๙๘

๓.๓ ข้อมูลหน่วยงาน ตารางแสดง จำนวนอุปกรณ์ป้องกันและระงับอัคคีภัย



กรมสวัสดิการและคุ้มครองแรงงาน (ส่วนแยกตลิ่งชัน)

แผนป้องกันและระงับอัคคีภัย พื้นที่กรมสวัสดิการและคุ้มครองแรงงาน (ส่วนแยกตลิ่งชัน)	SP – FIRE – ๐๐๑	หน้า ๔ จาก ๓๙
	ปรับปรุงครั้งที่	วันที่

ตารางที่ ๑ แสดงจำนวนเจ้าหน้าที่ประจำพื้นที่และผู้เข้าใช้บริการพื้นที่ และอุปกรณ์ป้องกันและระงับอัคคีภัย
ของอาคารกองความปลอดภัยแรงงาน (อาคาร ๒)

โซนชั้น	บริเวณ	จำนวน (คน)		จำนวน ถังดับเพลิง (ถัง)	จำนวน ไฟฉุกเฉิน (ดวง)	จำนวน จุดแจ้งเหตุ (จุด)	จำนวน ตู้ดับเพลิง (ตู้)
		เจ้าหน้าที่ ประจำพื้นที่	ผู้เข้าใช้บริการพื้นที่ (โดยเฉลี่ย)				
๑	ชั้น ๑	๑๘	๑๐๐	๑	๓	๑	๑
๒	ชั้น ๒	๒๕	๕๐	๒	๔	๑	๑
๓	ชั้น ๓	๓๔	๕๐	๔	๗	๒	๒
๔	ชั้น ๔	๒	๕๐	๕	๖	๒	๒
๕	ชั้น ๕	๒๐	๕๐	๓	๕	๑	๑
๖	ชั้น ๖	๒๐	๕๐	๓	๕	๑	๑
๗	ชั้น ๗	๑๗	๕๐	๓	๕	๑	๑
๘	ชั้น ๘	๑๖	๕๐	๓	๕	๑	๑
รวม		๑๔๗	๔๕๐	๒๔	๔๐	๑๐	๑๐

ตารางที่ ๒ แสดงจำนวนเจ้าหน้าที่ประจำพื้นที่และผู้เข้าใช้บริการพื้นที่ และอุปกรณ์ป้องกันและระงับอัคคีภัย
ของอาคารจอดรถ (อาคาร ๒)

โซนชั้น	บริเวณ	จำนวน (คน)		จำนวน ถังดับเพลิง (ถัง)	จำนวน ไฟฉุกเฉิน (ดวง)	จำนวน จุดแจ้งเหตุ (จุด)	จำนวน ตู้ดับเพลิง (ตู้)
		เจ้าหน้าที่ ประจำพื้นที่	ผู้เข้าใช้บริการพื้นที่ (โดยเฉลี่ย)				
๑	ชั้น ๑ A	-	๒๐	๑	๑	-	๑
๒	ชั้น ๑ B	-	๒๐	-	-	-	-
๓	ชั้น ๒ A	-	๒๐	๑	-	-	๑
๔	ชั้น ๒ B	-	๒๐	-	๑	-	-
๕	ชั้น ๓ A	-	๒๐	๑	-	-	๑
๖	ชั้น ๓ B	-	๑๐	-	๑	-	-
๗	ชั้น ๔ A	-	๑๐	๑	-	-	๑
๘	ชั้น ๔ B	-	๑๐	-	-	-	-
รวม		-	๑๓๐	๔	๓	-	๔



กรมสวัสดิการและคุ้มครองแรงงาน (ส่วนแยกตลิ่งชัน)

แผนป้องกันและระงับอัคคีภัย พื้นที่กรมสวัสดิการและคุ้มครองแรงงาน (ส่วนแยกตลิ่งชัน)	SP – FIRE – ๐๐๑	หน้า ๕ จาก ๓๙
	ปรับปรุงครั้งที่	วันที่

ตารางที่ ๓ แสดงจำนวนเจ้าหน้าที่ประจำพื้นที่และผู้เข้าใช้บริการพื้นที่ และอุปกรณ์ป้องกันและระงับอัคคีภัย
ของอาคาร ๑

โซนชั้น	บริเวณ	จำนวน		จำนวน ถังดับเพลิง (ถัง)	จำนวน ไฟฉุกเฉิน (ดวง)	จำนวน จุดแจ้งเหตุ (จุด)	จำนวน ตู้ดับเพลิง (ตู้)
		เจ้าหน้าที่ ประจำพื้นที่	ผู้เข้าใช้บริการพื้นที่ (โดยเฉลี่ย)				
๑	สรวพ.๗	-	-	๑	-	-	-
๒	สรวพ.๗	๒๑	๑๕ คนต่อวัน	๗	-	-	-
๓	สรวพ.๗	-	-	๗	๒๐	-	-
รวม		๒๑	๑๕	๑๕	๒๐	-	-

๔. คำจำกัดความ

๔.๑ คณะกรรมการความปลอดภัย อาชีวอนามัย และสภาพแวดล้อมในการทำงาน
กองความปลอดภัยแรงงาน หมายถึง ผู้ที่ได้รับการแต่งตั้งขึ้นเพื่อบริหารจัดการเกี่ยวกับความปลอดภัยฯ ภายใน
ใช้ตัวย่อว่า “คปอ.”

๔.๒ คณะกรรมการกองอำนาจการดับเพลิง หมายถึง ผู้อำนวยการกองความปลอดภัยแรงงาน
ผู้เชี่ยวชาญเฉพาะด้านความปลอดภัยแรงงาน ผู้อำนวยการสำนักงานสวัสดิการและคุ้มครองแรงงาน
กรุงเทพมหานครพื้นที่ ๗ ผู้อำนวยการศูนย์ความปลอดภัยในการทำงานเขต ๑๑ และผู้อำนวยการสถาบัน
ส่งเสริมความปลอดภัย อาชีวอนามัย และสภาพแวดล้อมในการทำงาน

๔.๓ ผู้อำนวยการดับเพลิง หมายถึง ผู้บริหารสูงสุดในพื้นที่ หรือผู้ที่ได้รับมอบหมายให้ทำหน้าที่
แทนเพื่อทำหน้าที่อำนาจการสั่งการในการดับเพลิง และควบคุมสถานการณ์การเกิดเพลิงไหม้

๔.๔ ทีมฉุกเฉินพื้นที่ หมายถึง ผู้นำตัดสินใจในการจัดการเหตุการณ์ฉุกเฉินที่เกิดเหตุในพื้นที่
ตลอดเวลาซึ่ง ประกอบด้วย หัวหน้าในพื้นที่/ทีมดับเพลิงประจำพื้นที่/ทีมอพยพ

๑) หัวหน้าทีมฉุกเฉินพื้นที่ หมายถึง ตัวแทนผู้บังคับบัญชาการดับเพลิงและการรายงาน
ในพื้นที่ของตน ผู้ทำหน้าที่ดำเนินงานด้านการป้องกันและระงับอัคคีภัยและความปลอดภัยอื่น ๆ ของแต่ละ
หน่วยงานที่ใช้พื้นที่ประจำ

๒) ทีมดับเพลิง หมายถึง กลุ่มบุคลากร และพนักงานที่ทางคณะกรรมการพื้นที่แต่งตั้ง
เพื่อทำหน้าที่ดับเพลิงเมื่อเกิดเหตุเพลิงไหม้เบื้องต้นในพื้นที่

๓) ทีมอพยพ หมายถึง กลุ่มเจ้าหน้าที่ และพนักงานที่ทางคณะกรรมการพื้นที่แต่งตั้ง
เพื่อทำหน้าที่อพยพเคลื่อนย้ายกลุ่มบุคลากร และผู้ที่อยู่ในสถานที่เกิดเหตุไปรวมตัวยังจุดรวมพล

๔.๕ จุดรวมพล (Assembly Point) หมายถึง พื้นที่ปลอดภัยซึ่งเป็นที่โล่งสามารถรองรับ
การอพยพ การส่งต่อผู้ป่วยและการประสานวิทยุรวมทั้งทรัพย์สินสำคัญเมื่อเกิดเหตุฉุกเฉิน

๔.๖ แผนระดับ ๑ หมายถึง เกิดเหตุเพลิงไหม้และเข้าระงับเหตุเบื้องต้น

แผนระดับ ๒ หมายถึง ระงับเหตุเพลิงไหม้ขั้นต้น

แผนระดับ ๓ หมายถึง ระงับเหตุเพลิงไหม้ขั้นรุนแรง



กรมสวัสดิการและคุ้มครองแรงงาน (ส่วนแยกตลิ่งชัน)

แผนป้องกันและระงับอัคคีภัย พื้นที่กรมสวัสดิการและคุ้มครองแรงงาน (ส่วนแยกตลิ่งชัน)	SP – FIRE – ๐๐๑	หน้า ๖ จาก ๓๙
	ปรับปรุงครั้งที่	วันที่

๕. เอกสารอ้างอิง(Reference)

๕.๑ เอกสารแนวทางการจัดทำแผนป้องกันและระงับอัคคีภัย กองความปลอดภัยแรงงาน
กรมสวัสดิการและคุ้มครองแรงงาน

๕.๒ แผนป้องกันและระงับอัคคีภัย บริษัท ซี พี ออลล์ จำกัด (มหาชน) เครือเจริญโภคภัณฑ์

๖. ขั้นตอนดำเนินงานป้องกันและระงับอัคคีภัย

๖.๑ แผนก่อนเกิดเหตุเพลิงไหม้

๑) แผนการตรวจตรา

เพื่อเป็นการตรวจตรา ป้องกัน และลดโอกาสเสี่ยงตลอดจนเป็นการตรวจเช็คความพร้อม
ของอุปกรณ์ระงับอัคคีภัย จึงกำหนดการตรวจตราดังนี้

ตารางที่ ๔ แสดงการสำรวจความเสี่ยงการเกิดไฟไหม้ของอาคารกองความปลอดภัยแรงงาน (อาคาร ๒)

พื้นที่/ชั้น	เชื้อเพลิง/สารไวไฟ	การตรวจตรา	อุปกรณ์ดับเพลิง	ทางหนีไฟ
ชั้น ๑	กระดาษ/โต๊ะ/เก้าอี้/ เครื่องใช้ไฟฟ้า	ช่างอาคาร ๑ ครั้ง/เดือน คปอ. ๑ ครั้ง/เดือน	ถังดับเพลิง ๓ ถัง จุดแจ้งเหตุ ๑ จุด ตู้สายส่งน้ำ ๑ ตู้	ทางเข้า-ออก หน้า-หลังอาคาร
ชั้น ๒ สสพ.	กระดาษ/โต๊ะ/เก้าอี้/ เครื่องใช้ไฟฟ้า	ช่างอาคาร ๑ ครั้ง/เดือน คปอ. ๑ ครั้ง/เดือน	ถังดับเพลิง ๓ ถัง จุดแจ้งเหตุ ๑ จุด ตู้สายส่งน้ำ ๑ ตู้	ประตูบันไดหนีไฟ ซ้าย-ขวา บันไดหน้าลิฟท์
ชั้น ๓ กลุ่มงานมาตรฐานการบริหารฯ กลุ่มงานมาตรฐานอาชีพฯ และกลุ่มงานมาตรฐานวิชะฯ	กระดาษ/โต๊ะ/เก้าอี้/ เครื่องใช้ไฟฟ้า	ช่างอาคาร ๑ ครั้ง/เดือน คปอ. ๑ ครั้ง/เดือน	ถังดับเพลิง ๓ ถัง จุดแจ้งเหตุ ๑ จุด ตู้สายส่งน้ำ ๑ ตู้	ประตูบันไดหนีไฟ ซ้าย-ขวา บันไดหน้าลิฟท์
ชั้น ๔ ห้องสมุด ห้องประชุม	กระดาษ/โต๊ะ/เก้าอี้/ เครื่องใช้ไฟฟ้า	ช่างอาคาร ๑ ครั้ง/เดือน คปอ. ๑ ครั้ง/เดือน	ถังดับเพลิง ๓ ถัง จุดแจ้งเหตุ ๑ จุด ตู้สายส่งน้ำ ๑ ตู้	ประตูบันไดหนีไฟ ซ้าย-ขวา บันไดหน้าลิฟท์
ชั้น ๕ งานบริหารทั่วไป และกลุ่มงานสารสนเทศฯ	กระดาษ/โต๊ะ/เก้าอี้/ เครื่องใช้ไฟฟ้า	ช่างอาคาร ๑ ครั้ง/เดือน คปอ. ๑ ครั้ง/เดือน	ถังดับเพลิง ๓ ถัง จุดแจ้งเหตุ ๑ จุด ตู้สายส่งน้ำ ๑ ตู้	ประตูบันไดหนีไฟ ซ้าย-ขวา บันไดหน้าลิฟท์
ชั้น ๖ กลุ่มยุทธศาสตร์ฯ	กระดาษ/โต๊ะ/เก้าอี้/ เครื่องใช้ไฟฟ้า	ช่างอาคาร ๑ ครั้ง/เดือน คปอ. ๑ ครั้ง/เดือน	ถังดับเพลิง ๓ ถัง จุดแจ้งเหตุ ๑ จุด ตู้สายส่งน้ำ ๑ ตู้	ประตูบันไดหนีไฟ ซ้าย-ขวา บันไดหน้าลิฟท์
ชั้น ๗ กลุ่มงานทะเบียนฯ และกลุ่มงานพัฒนาองค์ความรู้ฯ	กระดาษ/โต๊ะ/เก้าอี้/ เครื่องใช้ไฟฟ้า	ช่างอาคาร ๑ ครั้ง/เดือน คปอ. ๑ ครั้ง/เดือน	ถังดับเพลิง ๓ ถัง จุดแจ้งเหตุ ๑ จุด ตู้สายส่งน้ำ ๑ ตู้	ประตูบันไดหนีไฟ ซ้าย-ขวา บันไดหน้าลิฟท์
ชั้น ๘ ศปช.๑๑ กลุ่มงานกองทุนฯ	กระดาษ/โต๊ะ/เก้าอี้/ เครื่องใช้ไฟฟ้า	ช่างอาคาร ๑ ครั้ง/เดือน คปอ. ๑ ครั้ง/เดือน	ถังดับเพลิง ๓ ถัง จุดแจ้งเหตุ ๑ จุด ตู้สายส่งน้ำ ๑ ตู้	ประตูบันไดหนีไฟ ซ้าย-ขวา บันไดหน้าลิฟท์



กรมสวัสดิการและคุ้มครองแรงงาน (ส่วนแยกตลิ่งชัน)

แผนป้องกันและระงับอัคคีภัย พื้นที่กรมสวัสดิการและคุ้มครองแรงงาน (ส่วนแยกตลิ่งชัน)	SP – FIRE – ๐๐๑	หน้า ๗ จาก ๓๙
	ปรับปรุงครั้งที่	วันที่

ตารางที่ ๕ แสดงการสำรวจความเสี่ยงการเกิดไฟไหม้ของอาคาร ๑

พื้นที่/ชั้น	เชื้อเพลิง/สารไวไฟ	การตรวจตรา	อุปกรณ์ดับเพลิง	ทางหนีไฟ
ชั้น ๑	กระดาษ/ เครื่องใช้ไฟฟ้า	ผู้ได้รับมอบหมาย ๑ ครั้ง/เดือน คปอ. ๑ ครั้ง/เดือน	ถังดับเพลิง ๑ ถัง	ทางเข้า-ออก แต่ละชั้นซ้าย-ขวา
ชั้น ๒	กระดาษ/ เครื่องใช้ไฟฟ้า	ผู้ได้รับมอบหมาย ๑ ครั้ง/เดือน คปอ. ๑ ครั้ง/เดือน	ถังดับเพลิง ๓ ถัง	ทางเข้า-ออก แต่ละชั้นซ้าย-ขวา
ชั้น ๓	กระดาษ/ เครื่องใช้ไฟฟ้า	ผู้ได้รับมอบหมาย ๑ ครั้ง/เดือน คปอ. ๑ ครั้ง/เดือน	ถังดับเพลิง ๖ ถัง	ทางเข้า-ออก แต่ละชั้นซ้าย-ขวา

ระบบป้องกันและระงับอัคคีภัย

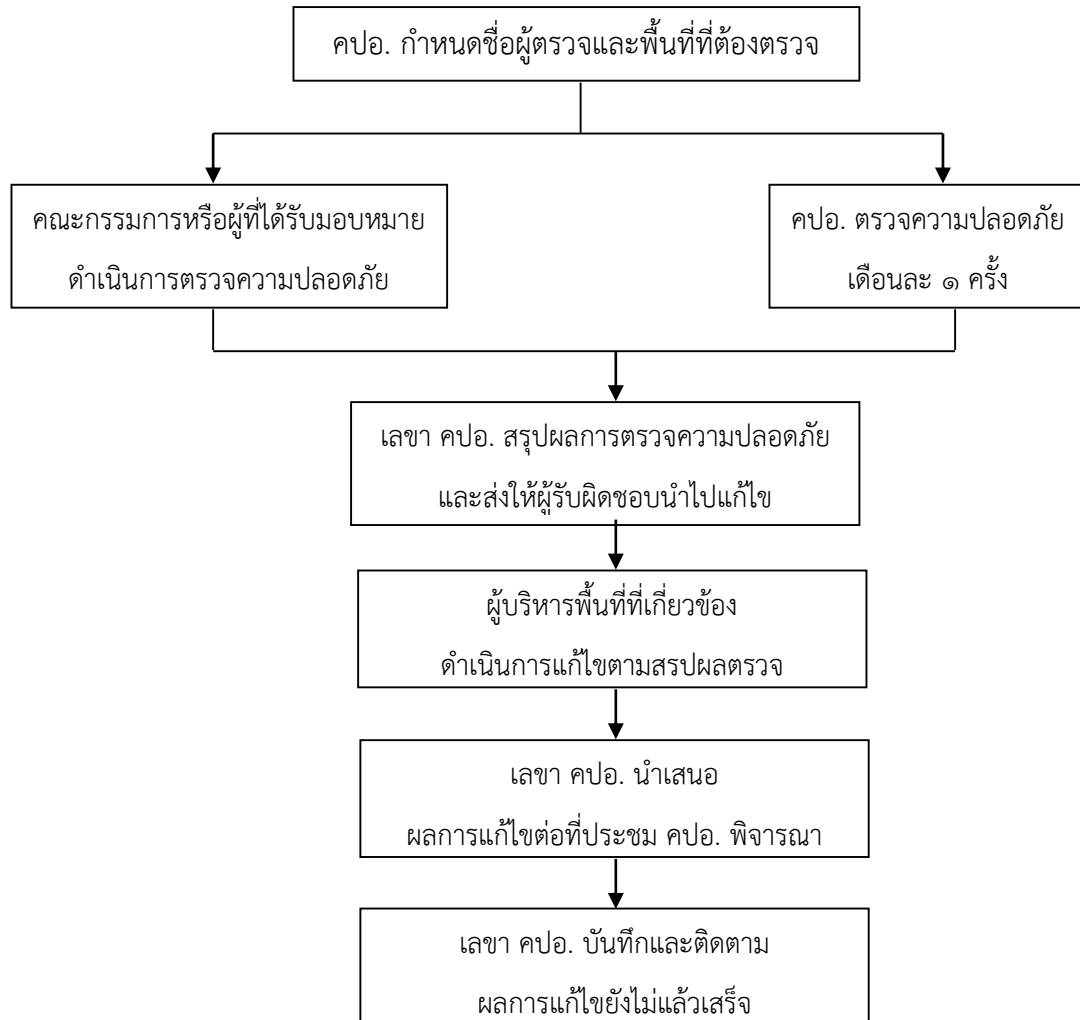
- ๑) ระบบน้ำดับเพลิง ตรวจตรา โดยช่างประจำอาคาร ๑ ครั้ง/เดือน
- ๒) ระบบตรวจจับควัน/ความร้อน ตรวจตรา โดยช่างประจำอาคาร ๑ ครั้ง/เดือน ทดสอบโดยผู้เชี่ยวชาญ ๑ ครั้ง/ปี
- ๓) ระบบน้ำดับเพลิงอัตโนมัติ ตรวจตรา โดยช่างประจำอาคาร ๑ ครั้ง/เดือน ทดสอบโดยผู้เชี่ยวชาญ ๑ ครั้ง/ปี
- ๔) ไฟฉุกเฉินตรวจตรา โดยช่างประจำอาคาร ๑ ครั้ง/เดือน



กรมสวัสดิการและคุ้มครองแรงงาน (ส่วนแยกตลิ่งชัน)

แผนป้องกันและระงับอัคคีภัย พื้นที่กรมสวัสดิการและคุ้มครองแรงงาน (ส่วนแยกตลิ่งชัน)	SP – FIRE – ๐๐๑	หน้า ๘ จาก ๓๙
	ปรับปรุงครั้งที่	วันที่

การดำเนินการตรวจความปลอดภัย



การจัดเตรียมรับสถานะฉุกเฉิน

๑. ศูนย์อำนวยการดับเพลิง เป็นพื้นที่ที่มีความปลอดภัยจากจุดเกิดเหตุไฟไหม้ต่าง ๆ ซึ่งกำหนดไว้ที่หน้าอาคารกองความปลอดภัยแรงงาน
๒. จุดรวมพล มีความปลอดภัยห่างจากจุดไฟไหม้ และสามารถเคลื่อนย้ายไปสู่เส้นทางอพยพแนวราบต่าง ๆ ได้ ซึ่งกำหนดไว้ที่หน้าอาคาร ๓ ชั้น หรือลานจอดรถสวนอาหารตลิ่งชัน (กรณีหน้าอาคาร ๓ ชั้นไม่ปลอดภัย)
๓. เส้นทางอพยพหนีไฟทั้งบุคคลและทรัพย์สินจากทุกจุดของอาคารแล้วจัดทำแผนผังเพื่อประชาสัมพันธ์
๔. เส้นทางจราจรในบริเวณอาคารกรมสวัสดิการและคุ้มครองแรงงาน (ส่วนแยกตลิ่งชัน) โดยมุ่งเน้นใช้ได้เมื่อเกิดเหตุไฟไหม้ ซึ่งต้องกำหนดทิศทางการจราจรบริเวณที่จอดรถดับเพลิง บันได จำนวนประตูเข้า - ออก และประตูฉุกเฉิน หากทางเข้า - ออก ที่ใช้ไม่ได้
๕. จุดจอดรถฉุกเฉิน รถดับเพลิง ซึ่งกำหนดไว้ที่ด้านข้างอาคาร ๘ ชั้น ให้มีเส้นทางว่างแถบสีเหลืองไว้บนพื้นถนน
๖. ประตูทางออกฉุกเฉินสำรอง ซึ่งกำหนดไว้ที่ด้านซ้าย - ขวาข้างอาคารกองความปลอดภัยแรงงาน



กรมสวัสดิการและคุ้มครองแรงงาน (ส่วนแยกตลิ่งชัน)

แผนป้องกันและระงับอัคคีภัย พื้นที่กรมสวัสดิการและคุ้มครองแรงงาน (ส่วนแยกตลิ่งชัน)	SP – FIRE – ๐๐๑	หน้า ๙ จาก ๓๙
	ปรับปรุงครั้งที่	วันที่

๗. จุดรับน้ำสำรองดับเพลิงซึ่งกำหนดไว้ที่ข้างอาคาร ๑ ชั้น ซ้าย - ขวา พร้อมกับทำสัญลักษณ์แถบเส้นตารางเหลืองห้ามจอดรถขวางทางไว้บนพื้นถนน
๘. ระบบจับสัญญาณไฟไหม้ ได้แก่
 - เครื่องจับควัน (Smoke Detector)
 - เครื่องตรวจจับสัญญาณความร้อน (Heat Detector)
 - ระบบหัวฉีดน้ำดับเพลิงอัตโนมัติ (Sprinkler)
 - สัญญาณเสียง แสงแจ้งเหตุไฟไหม้
 - จุดแจ้งเหตุไฟไหม้ (Pull Station)
 - ไฟแสงสว่างฉุกเฉิน (Emergency Light)
 - แผงควบคุมระบบเตือนภัย (Fire control Panel)
 - เครื่องกระจายเสียง
๙. จุดติดตั้งอุปกรณ์ดับเพลิงขั้นต้น คือ ถังดับเพลิงแบบมือถือ ดับเพลิงขั้นรุนแรง (ระบบสายส่งน้ำดับเพลิง) แหล่งเก็บสำรอง ป้อนน้ำดับเพลิง ตามแผนผัง
๑๐. อุปกรณ์ช่วยชีวิต ได้แก่ ขวาน ค้อนปอนด์ เชือก เปลหาม หน้ากากกันควันพิษ
๑๑. ป้ายสัญลักษณ์ความปลอดภัย (Safety Sign) ป้ายเตือนอันตรายต่างๆ ได้แก่ ป้ายทางออก (Exit) ป้ายทางออกฉุกเฉิน (Emergency Exit) ป้ายทางหนีไฟ (Fire Exit) ป้ายจุดติดตั้งอุปกรณ์ดับเพลิง ป้ายจุดติดตั้งสัญญาณแจ้งเหตุ ป้ายแสดงการใช้งานเครื่องมือฉุกเฉินต่าง ๆ ซึ่งป้ายดังกล่าวจัดทำด้วยวัสดุทนไฟ และเรืองแสง มีไฟสำรอง
๑๒. ระบบการติดต่อสื่อสาร เพื่อให้ทุกคนในหน่วยงานได้รับข่าวสารฉุกเฉินโดยทันที ได้แก่ ระบบเสียงตามสาย ระบบวิทยุสื่อสาร ระบบโทรศัพท์ภายใน โทรศัพท์มือถือ
๑๓. ป้ายแสดงโครงสร้างทีมฉุกเฉิน และแผนผังแต่ละพื้นที่

การตรวจตราอุปกรณ์เพื่อการระงับอัคคีภัย

งานบริหารความปลอดภัยฯ

๑) จัดทำและปรับปรุง (Update) แผนผังทางหนีไฟ ป้ายหนีไฟ ถังดับเพลิง ไฟฉุกเฉิน อุปกรณ์หนีไฟให้มีความพร้อมใช้งาน

๒) ตรวจสอบการรายงานความพร้อมของทีมอพยพ และทีมเผชิญเพลิง

ช่างอาคาร

- ๑) ตรวจสอบถังดับเพลิง/ประจำชั้นให้มีความพร้อมใช้งานและการติดตั้งต้องไม่มีสิ่งกีดขวาง
- ๒) ตรวจสอบไฟฉุกเฉิน จุดแจ้งเหตุเพลิงไหม้ในพื้นที่
- ๓) รายงานผลการตรวจให้ คปอ. ทราบทุกเดือน

ทีมอพยพชั้น

- ๑) ตรวจสอบความพร้อมของอุปกรณ์สำหรับการอพยพ (ไฟฉายธง, ใบเช็คชื่อ)
- ๒) ปรับปรุง (Update) รายชื่อพนักงานที่อยู่ในชั้น
- ๓) รายงานผลการตรวจให้ คปอ. ทราบ



กรมสวัสดิการและคุ้มครองแรงงาน (ส่วนแยกตลิ่งชัน)

แผนป้องกันและระงับอัคคีภัย พื้นที่กรมสวัสดิการและคุ้มครองแรงงาน (ส่วนแยกตลิ่งชัน)	SP – FIRE – ๐๐๑	หน้า ๑๐ จาก ๓๙
	ปรับปรุงครั้งที่	วันที่

๒) แผนการอบรม

คณะกรรมการความปลอดภัย อาชีวอนามัย และสภาพแวดล้อมในการทำงาน กองความปลอดภัยแรงงาน (คปอ.) มีความมุ่งมั่นที่จะให้ความรู้กับเจ้าหน้าที่ คณงาน ผู้ที่มาติดต่อในพื้นที่ ทั้งในเชิงป้องกันและปฏิบัติเมื่อเกิดเหตุซึ่งการเกิดอุบัติเหตุแต่ละครั้งนำมาซึ่งความสูญเสียต่อทรัพย์สินและชีวิต ดังนั้นในการป้องกันและลดความเสี่ยงด้านการเกิดอัคคีภัยจึงจำเป็นต้องจัดให้มีแผนการอบรม โดยมีหลักสูตร ดังนี้

ทักษะ ความรู้ของทีม	ผอ. ดับเพลิง	หน. ปฏิบัติการ	ทีม ผจญ เพลิง	ทีม ฉุกเฉิน พื้นที่	หน่วย อพยพ	ทีม พยาบาล	ทีม ตรวจสอบ รายชื่อ	หน่วย สื่อสาร	ทีม สื่อสาร	ทีม พาหนะ	เจ้าหน้าที่ ๔๐%
การดับ เพลิงขั้นต้น	*	*	*	*	*	*	*	*	*	*	*
เทคนิค การผจญเพลิง		*	*								
การบัญชาการ	*	*	*								
ทักษะ การสอนงาน		*	*								
การกู้ชีพ		*	*			*					
การปฐมพยาบาล	*	*	*	*	*	*	*	*	*	*	

หมายเหตุ

๑. หลักสูตร “การดับเพลิงขั้นต้น” ตามกฎหมาย ต้องได้รับการอบรม อย่างน้อย ๔๐%

๒. การฝึกซ้อมแผนดับเพลิงและฝึกซ้อมอพยพหนีไฟ ปีละ ๑ ครั้ง

๓) แผนการรณรงค์ป้องกันและระงับอัคคีภัย

แผนการรณรงค์ป้องกันและระงับอัคคีภัย เป็นแผนเพื่อป้องกันการเกิดอัคคีภัยในอาคาร กองความปลอดภัยแรงงาน โดยเป็นการสร้างความสนใจ และสร้างจิตสำนึกให้เกิดขึ้นกับเจ้าหน้าที่ คณงาน ผู้ที่ติดต่อในพื้นที่ ฯลฯ ทุกส่วนทุกพื้นที่โดยมีหัวข้อรณรงค์ ดังนี้

(๑) คปอ. กำหนดมาตรการต่าง ๆ และแต่งตั้งคณะทำงานขึ้นมาเพื่อปฏิบัติหน้าที่อย่างต่อเนื่องและมีการจัดให้มีการประชุมโดยระเบียบวาระเกี่ยวกับความปลอดภัย ความเสี่ยงจุดบกพร่อง และการแก้ไขตลอดจนหาวิธีการที่มีประสิทธิภาพที่สุดในการป้องกันและระงับอัคคีภัย

(๒) กำหนดระเบียบควบคุมผู้รับเหมา (Supplier) บุคคลภายนอกที่จะเข้ามาทำงาน ในอาคารกองความปลอดภัยแรงงานเพื่อความปลอดภัยและการป้องกันการเกิดอัคคีภัย

(๓) คณะกรรมการพื้นที่ ตรวจสอบดูแลให้เจ้าหน้าที่, คณงาน, ผู้ที่มาติดต่อในพื้นที่ ฯลฯ ทุกคนปฏิบัติหน้าที่ตามกฎหมายความปลอดภัย ดังนี้



กรมสวัสดิการและคุ้มครองแรงงาน (ส่วนแยกตลิ่งชัน)

แผนป้องกันและระงับอัคคีภัย พื้นที่กรมสวัสดิการและคุ้มครองแรงงาน (ส่วนแยกตลิ่งชัน)	SP – FIRE – ๐๐๑	หน้า ๑๑ จาก ๓๙
	ปรับปรุงครั้งที่	วันที่

- ๓.๑) ศึกษาการใช้อุปกรณ์ไฟฟ้า และถอดปลั๊กไฟฟ้าเมื่อไม่ใช้งานทุกครั้ง
- ๓.๒) กำหนดพื้นที่สูบบุหรี่และห้ามสูบบุหรี่ในบริเวณอาคารสำนักงาน
- ๓.๓) กำจัดขยะหรือเศษวัสดุที่ติดไฟได้ออกจากที่ทำงานอย่างน้อยวันละ ๑ ครั้ง
- ๓.๔) ห้ามจัดวางอุปกรณ์, สิ่งของ ทับสายไฟ, ปลั๊กไฟ, เต้าเสียบ
- ๓.๕) ห้ามนำวัสดุ สิ่งของ สารไวไฟใกล้ตู้ Main Distribution Board (MDB)

อุปกรณ์ทำความร้อน หรืออุปกรณ์ไฟฟ้า

๓.๖) การทำงานหรือกิจกรรมที่ก่อให้เกิดประกายไฟ (การเชื่อม การตัด) ภายในอาคารสำนักงาน จะต้องดำเนินการขออนุญาตตามแบบฟอร์ม HOT WORK PERMIT ก่อนทุกครั้ง

(๔) การตรวจสอบสถานที่ล่อแหลมต่อการเกิดอัคคีภัยเป็นประจำ เช่น ตู้ MDB ห้องเก็บเอกสาร จุดสูบบุหรี่ ดำเนินการโดยผู้ได้รับมอบหมายของแต่ละพื้นที่

(๕) การปฏิบัติงานของเจ้าหน้าที่รักษาความปลอดภัย (รปภ.) เพื่อความปลอดภัยให้ดำเนินการดังนี้

- ๕.๑) ตรวจตรามิให้บุคคลภายนอกเข้าไปบริเวณที่เสี่ยงต่อการเกิดอัคคีภัย
- ๕.๒) เผื่อระวังการก่อวินาศภัย บริเวณที่เสี่ยงต่อการเกิดอัคคีภัย
- ๕.๓) พบสิ่งที่มีอาจก่อให้เกิดอัคคีภัยได้ให้รีบรายงานต่อผู้เกี่ยวข้องหรืองานบริหาร

(๖) จัดทำสื่อ นิทรรศการ ประกวดคำขวัญ รูปภาพ เกี่ยวกับการรณรงค์การป้องกันและระงับอัคคีภัย

๖.๒ แผนขณะเกิดเหตุเพลิงไหม้

๑) แผนดับเพลิง

คณะกรรมการความปลอดภัย อาชีวอนามัยและสภาพแวดล้อมในการทำงานกองความปลอดภัยแรงงาน กำหนดแผนการระงับอัคคีภัยโดยระบุขั้นตอนการปฏิบัติผู้รับผิดชอบและหน้าที่ในการปฏิบัติ โดยแบ่งแผนเป็น ๓ ระดับ คือ

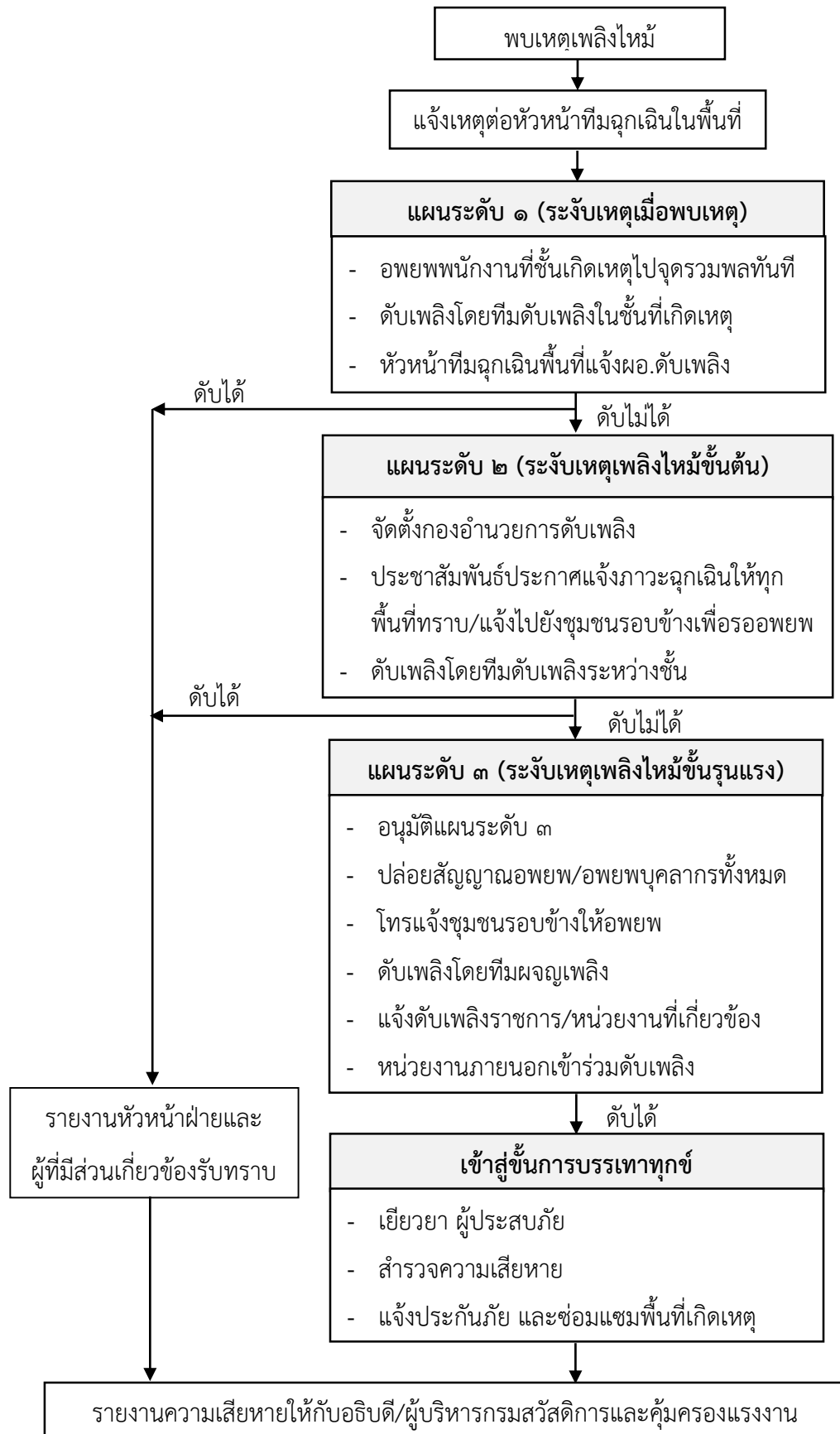
- (๑) แผนระดับ ๑ (ระงับเหตุเมื่อพบเหตุ)
- (๒) แผนระดับ ๒ (ระงับเหตุเพลิงไหม้ขั้นต้น)
- (๓) แผนระดับ ๓ (ระงับเหตุเพลิงไหม้ขั้นรุนแรง)



กรมสวัสดิการและคุ้มครองแรงงาน (ส่วนแยกตลิ่งชัน)

แผนป้องกันและระงับอัคคีภัย	SP – FIRE – ๐๐๑	หน้า ๑๒ จาก ๓๙
พื้นที่กรมสวัสดิการและคุ้มครองแรงงาน (ส่วนแยกตลิ่งชัน)	ปรับปรุงครั้งที่	วันที่

ความสัมพันธ์ระหว่างแผนระดับ ๑ ระดับ ๒ และระดับ ๓ ของอาคารกรมสวัสดิการและคุ้มครองแรงงาน (ส่วนแยกตลิ่งชัน)

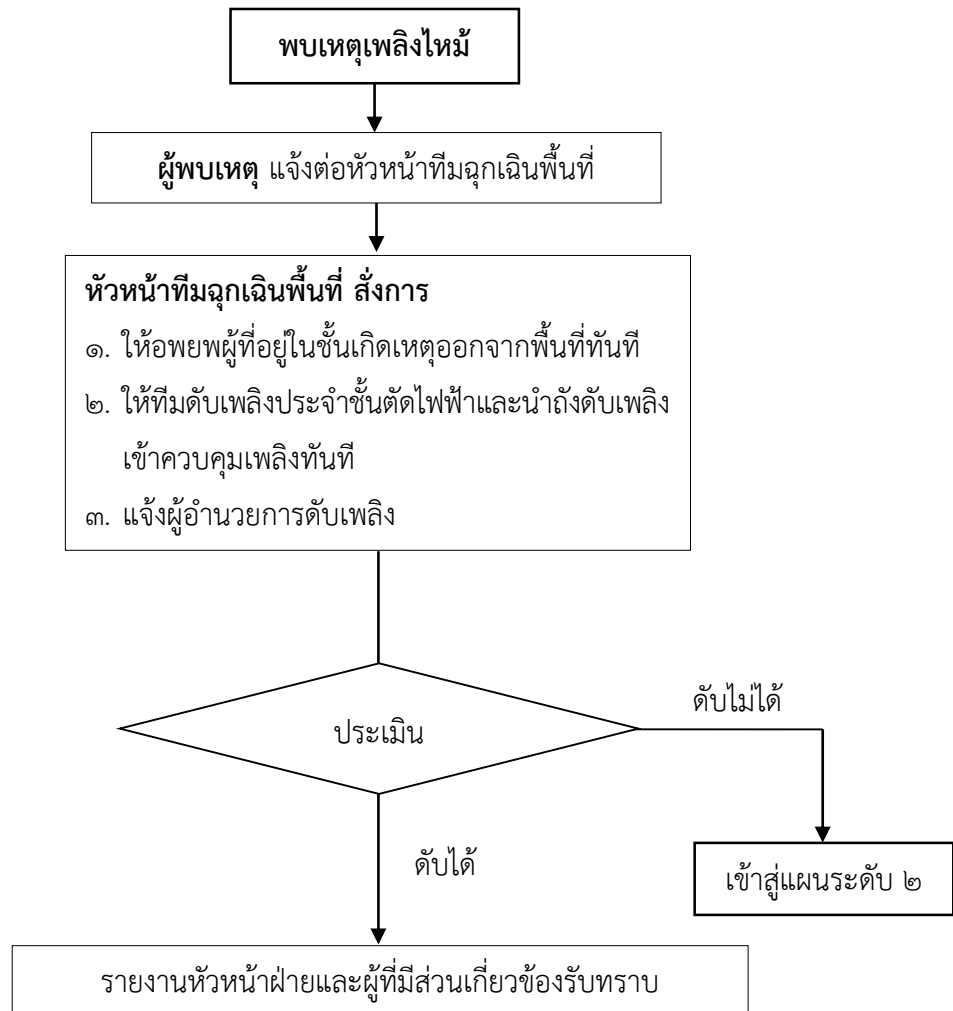




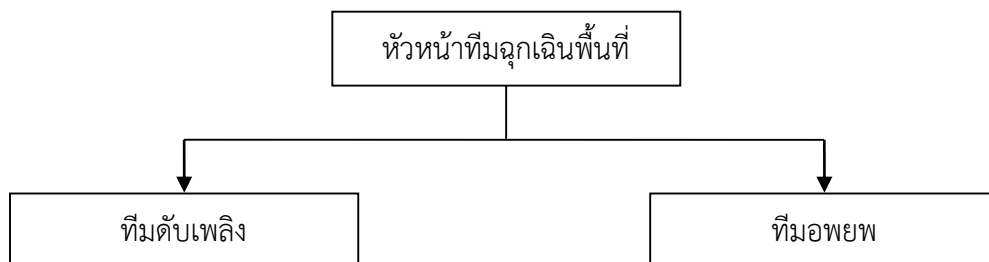
กรมสวัสดิการและคุ้มครองแรงงาน (ส่วนแยกตลิ่งชัน)

แผนป้องกันและระงับอัคคีภัย พื้นที่กรมสวัสดิการและคุ้มครองแรงงาน (ส่วนแยกตลิ่งชัน)	SP – FIRE – ๐๐๑	หน้า ๑๓ จาก ๓๙
	ปรับปรุงครั้งที่	วันที่

แผนระดับ ๑ (ระงับเหตุเมื่อพบเหตุ)



โครงสร้างทีมฉุกเฉินพื้นที่





กรมสวัสดิการและคุ้มครองแรงงาน (ส่วนแยกตลิ่งชัน)

แผนป้องกันและระงับอัคคีภัย พื้นที่กรมสวัสดิการและคุ้มครองแรงงาน (ส่วนแยกตลิ่งชัน)	SP – FIRE – ๐๐๑	หน้า ๑๔ จาก ๓๙
	ปรับปรุงครั้งที่	วันที่

ตารางที่ ๖ โครงสร้างทีมฉุกเฉินพื้นที่ของอาคารกองความปลอดภัยแรงงาน (อาคาร ๘ ชั้น)

ลำดับชั้น	หัวหน้าทีมฉุกเฉินพื้นที่	ทีมดับเพลิง	ทีมอพยพ
ชั้นที่ ๑	๑. หัวหน้าเวรศูนย์เฝ้าระวังอุบัติเหตุ จากการทำงาน หรือผู้ที่ได้รับมอบหมาย	๑. เจ้าหน้าที่ศูนย์เฝ้าระวังอุบัติเหตุ จากการทำงาน หรือผู้ที่ได้รับมอบหมาย	๑. เจ้าหน้าที่ศูนย์เฝ้าระวังอุบัติเหตุ จากการทำงาน หรือผู้ที่ได้รับมอบหมาย ๒. เจ้าหน้าที่ สสปท.
ชั้นที่ ๒	๑. ผู้อำนวยการ สสปท. หรือผู้ที่ได้รับมอบหมาย	๑. เจ้าหน้าที่ สสปท.	๒. เจ้าหน้าที่ สสปท.
ชั้นที่ ๓	๑. ผอ. กลุ่มงานมาตรฐานบริหารฯ หรือผู้ที่ได้รับมอบหมาย ๒. ผอ. กลุ่มงานมาตรฐานวิศวะฯ หรือผู้ที่ได้รับมอบหมาย ๓. ผอ. กลุ่มงานมาตรฐานอาชีพฯ หรือผู้ที่ได้รับมอบหมาย	๑. เจ้าหน้าที่กลุ่มงานมาตรฐานการบริหารฯ ๒. เจ้าหน้าที่กลุ่มงานมาตรฐานวิศวะฯ ๓. เจ้าหน้าที่กลุ่มงานมาตรฐานอาชีพฯ	๑. เจ้าหน้าที่กลุ่มงานมาตรฐานการบริหารฯ ๒. เจ้าหน้าที่กลุ่มงานมาตรฐานวิศวะฯ ๓. เจ้าหน้าที่กลุ่มงานมาตรฐานอาชีพฯ
ชั้นที่ ๔	๑. เจ้าหน้าที่ประจำห้องสมุด หรือผู้ที่ได้รับมอบหมาย	๑. เจ้าหน้าที่ประจำห้องสมุด หรือผู้ที่ได้รับมอบหมาย	๑. เจ้าหน้าที่ประจำห้องสมุด หรือผู้ที่ได้รับมอบหมาย
ชั้นที่ ๕	๑. ผอ. กลุ่มงานสารสนเทศฯ หรือผู้ที่ได้รับมอบหมาย ๒. หัวหน้างานบริหารทั่วไป หรือผู้ที่ได้รับมอบหมาย	๑. เจ้าหน้าที่กลุ่มงานสารสนเทศฯ ๒. เจ้าหน้าที่งานบริหารทั่วไป	๑. เจ้าหน้าที่กลุ่มงานสารสนเทศฯ ๒. เจ้าหน้าที่งานบริหารทั่วไป
ชั้นที่ ๖	๑. ผอ. กลุ่มงานยุทธศาสตร์ฯ หรือผู้ที่ได้รับมอบหมาย	๑. เจ้าหน้าที่กลุ่มงานยุทธศาสตร์ฯ	๑. เจ้าหน้าที่กลุ่มงานยุทธศาสตร์ฯ
ชั้นที่ ๗	๑. ผอ. กลุ่มงานพัฒนาองค์ฯ หรือผู้ที่ได้รับมอบหมาย ๒. ผอ. กลุ่มงานทะเบียนฯ หรือผู้ที่ได้รับมอบหมาย	๑. เจ้าหน้าที่กลุ่มงานพัฒนาองค์ฯ ๒. เจ้าหน้าที่กลุ่มงานทะเบียนฯ	๑. เจ้าหน้าที่กลุ่มงานพัฒนาองค์ฯ ๒. เจ้าหน้าที่กลุ่มงานทะเบียนฯ
ชั้นที่ ๘	๑. ผอ. กลุ่มงานกองทุนฯ หรือผู้ที่ได้รับมอบหมาย ๒. ผอ. ศปช. ๑๑ หรือผู้ที่ได้รับมอบหมาย	๑. เจ้าหน้าที่กลุ่มงานกองทุนฯ ๒. เจ้าหน้าที่ศปช. ๑๑	๑. เจ้าหน้าที่กลุ่มงานกองทุนฯ ๒. เจ้าหน้าที่ศปช. ๑๑

ตารางที่ ๗ โครงสร้างทีมฉุกเฉินพื้นที่ของอาคาร ๓ ชั้น

ลำดับชั้น	หัวหน้าในพื้นที่	ทีมดับเพลิง	ทีมอพยพ
ชั้นที่ ๑	๑. ผอ. สรพ. ๗ หรือผู้ที่ได้รับมอบหมาย	๑. เจ้าหน้าที่สรพ. ๗ หรือผู้ที่ได้รับมอบหมาย	๑. เจ้าหน้าที่สรพ. ๗ หรือผู้ที่ได้รับมอบหมาย
ชั้นที่ ๒	๑. ผอ. สรพ. ๗ หรือผู้ที่ได้รับมอบหมาย	๑. เจ้าหน้าที่สรพ. ๗	๑. เจ้าหน้าที่สรพ. ๗
ชั้นที่ ๓	๑. ผอ. สรพ. ๗ หรือผู้ที่ได้รับมอบหมาย	๑. เจ้าหน้าที่สรพ. ๗ หรือผู้ที่ได้รับมอบหมาย	๑. เจ้าหน้าที่สรพ. ๗ หรือผู้ที่ได้รับมอบหมาย



กรมสวัสดิการและคุ้มครองแรงงาน (ส่วนแยกตลิ่งชัน)

แผนป้องกันและระงับอัคคีภัย พื้นที่กรมสวัสดิการและคุ้มครองแรงงาน (ส่วนแยกตลิ่งชัน)	SP – FIRE – ๐๐๑	หน้า ๑๕ จาก ๓๙
	ปรับปรุงครั้งที่	วันที่

หน้าที่รับผิดชอบ

แผนระดับ ๑ (ระงับเหตุเมื่อพบเหตุ)

ผู้พบเหตุ

- เมื่อพบเหตุเพลิงไหม้ให้รีบแจ้งหัวหน้าทีมฉุกเฉินพื้นที่และพาไปดูจุดเกิดเหตุ
- ไปพร้อมกับเจ้าหน้าที่เตรียมอพยพ หรือนำถังดับเพลิงไปดับไฟที่จุดเกิดเหตุ

หัวหน้าทีมฉุกเฉินพื้นที่

- ไปดูจุดเกิดเหตุและประเมินสถานการณ์
- แจ้งทีมอพยพให้อพยพพนักงานในชั้นเกิดเหตุไปจุดรวมพล
- แจ้งทีมดับเพลิงทำการตัดไฟฟ้า และนำถังดับเพลิงไปดับไฟที่จุดเกิดเหตุทันที
- แจ้งผอ.ดับเพลิงและประสานไปยังหัวหน้าทีมฉุกเฉินพื้นที่ต่าง ๆ

ทีมดับเพลิง (จุดเกิดเหตุ)

- ไปตัดไฟฟ้าที่แผงสวิตช์ไฟฟ้าของชั้น
- นำถังดับเพลิงไปฉีดที่จุดเกิดเหตุโดยปฏิบัติตามนี้
 - ดึงสลักออกจากคันปั๊มและจับปลายสายให้แน่น
 - กดคันปั๊มพร้อมส่ายหัวฉีดซ้าย - ขวาไปยังฐานของไฟ
- ระดมถังดับเพลิงจากจุดใกล้เคียงที่สุดมาดับไฟอย่างต่อเนื่อง เมื่อทีมดับเพลิงพื้นที่

ข้างเคียงมา ให้ถอนตัวไปยังจุดรวมพล เพื่อเตรียมพาทีมผจญเพลิงเข้าพื้นที่

ผู้นำอพยพ (จุดเกิดเหตุ)

- นำอุปกรณ์ในการอพยพ เช่น ไฟฉาย ป้ายนำอพยพ แบบเช็คชื่อ
- แจ้งให้พนักงานในชั้นที่เกิดเหตุเตรียมตัวหยุดการทำงานเก็บเอกสารสำคัญ และเตรียมอพยพ โดยใช้ข้อความต่อไปนี้ “ข้าพเจ้า (ชื่อ-นามสกุล).....เป็นผู้นำอพยพในพื้นที่ ขณะนี้เกิดเหตุไฟไหม้ที่.....ขอให้ทุกคนหยุดการทำงาน เก็บทรัพย์สินส่วนตัว เอกสารสำคัญ และให้อพยพตามข้าพเจ้าไปยังจุดรวมพลที่.....ครับ/ค่ะ”

- ให้นำผู้อพยพไปตามเส้นทางหนีไฟ หรือหากอพยพไปช่องทางบันไดปกติให้อพยพ

โดยเร็ว

- ทำการเช็คชื่อและรายงานผู้สูญหาย หรือบาดเจ็บแก่หัวหน้าหน่วยอพยพ

ทีมดับเพลิงพื้นที่ข้างเคียง

- เมื่อรับทราบเหตุให้ระดมนำถังดับเพลิงทำการดับที่จุดเกิดเหตุทันที
- ประเมินสถานการณ์ของเพลิง เมื่อทีมดับเพลิงระหว่างชั้นไปถึงพื้นที่แล้ว ให้ถอนตัว

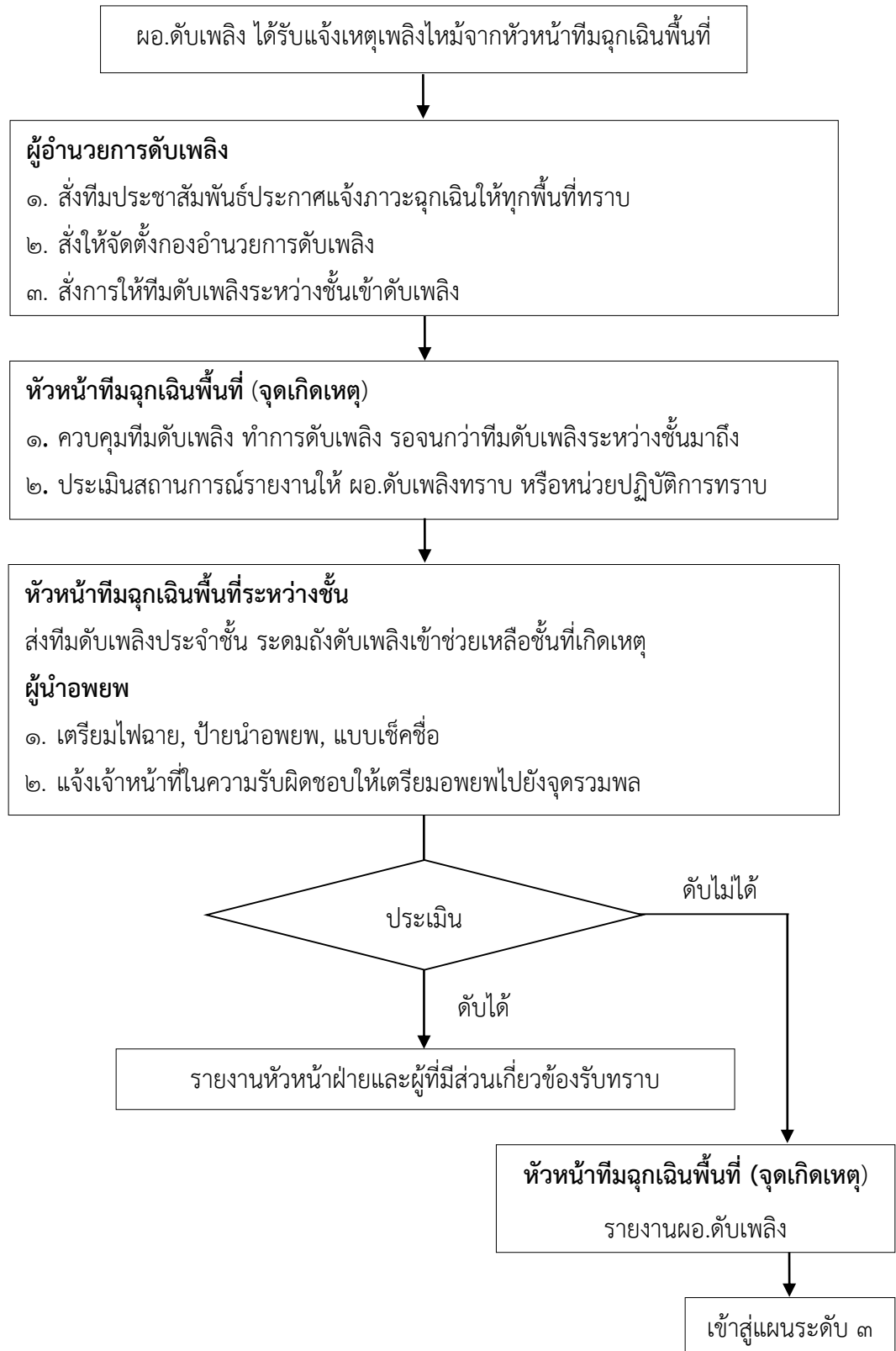
ไปยังจุดรวมพล



กรมสวัสดิการและคุ้มครองแรงงาน (ส่วนแยกตลิ่งชัน)

แผนป้องกันและระงับอัคคีภัย พื้นที่กรมสวัสดิการและคุ้มครองแรงงาน (ส่วนแยกตลิ่งชัน)	SP – FIRE – ๐๐๑	หน้า ๑๖ จาก ๓๙
	ปรับปรุงครั้งที่	วันที่

แผนระดับ ๒ (ระงับเหตุเพลิงไหม้ขั้นต้น)





กรมสวัสดิการและคุ้มครองแรงงาน (ส่วนแยกตลิ่งชัน)

แผนป้องกันและระงับอัคคีภัย พื้นที่กรมสวัสดิการและคุ้มครองแรงงาน (ส่วนแยกตลิ่งชัน)	SP – FIRE – ๐๐๑	หน้า ๑๗ จาก ๓๙
	ปรับปรุงครั้งที่	วันที่

หน้าที่รับผิดชอบ

แผนระดับ ๒ (ระงับเหตุเพลิงไหม้ขั้นต้น)

ผอ.ดับเพลิง

๑. สั่งทีมประชาสัมพันธ์ประกาศแจ้งภาวะฉุกเฉินให้ทุกพื้นที่ทราบ
๒. สั่งให้จัดตั้งกองอำนวยความสะดวกตามโครงสร้าง
๓. สั่งการให้ทีมดับเพลิงระหว่างชั้นเข้าดับเพลิง
๔. นำอุปกรณ์สัญลักษณ์ และไปประจำกองอำนวยความสะดวก
๕. รายงานสถานการณ์ ให้ผู้บริหารทราบเป็นระยะ ๆ

ทีมสื่อสาร/ประชาสัมพันธ์

๑. ประกาศเสียงตามสายให้พนักงานทราบตามข้อความ
“โปรดทราบ ขณะนี้เกิดภาวะฉุกเฉิน บริเวณ.....ขอให้ผู้มีหน้าที่ตามโครงสร้าง
แผนระดับ ๓ ไปรายงานตัวที่กองอำนวยความสะดวก และขอให้เจ้าหน้าที่ที่ไม่เกี่ยวข้องเก็บเอกสารสำคัญ ตั้งสติ และ
เตรียมตัวปฏิบัติตามผู้นำอพยพ เมื่อได้ยินเสียงสัญญาณกริ่ง ให้เดินเร็ว ห้ามวิ่ง แล้วไปรวมตัวกัน ณ จุดรวมพล
บริเวณ.....” (ประกาศ ๒ ครั้ง)

๒. แจ้งสำนักงานสวัสดิการและคุ้มครองแรงงานกรุงเทพมหานครพื้นที่ ๗ และสถาบัน
ส่งเสริมความปลอดภัย อาชีวอนามัย และสภาพแวดล้อมในการทำงาน (องค์การมหาชน) ด้วยการโทรศัพท์

หัวหน้าทีมฉุกเฉินพื้นที่ (จุดเกิดเหตุ)

๑. ควบคุมทีมดับเพลิง (จุดเกิดเหตุ) ให้ทำการดับเพลิงและระดมถังดับเพลิง
รองจนกว่าทีมดับเพลิงระหว่างชั้นมาถึง

๒. ประเมินสถานการณ์และรายงานให้ ผอ.ดับเพลิง หรือหน่วยปฏิบัติการทราบ

หัวหน้าทีมฉุกเฉินพื้นที่ระหว่างชั้น

๑. สั่งทีมดับเพลิงประจำชั้นนำถังดับเพลิงเข้าไปช่วยดับเพลิงในชั้นเกิดเหตุ
โดยใช้เส้นทางหนีไฟ (จุดที่ใกล้เคียง)

๒. สั่งให้ทีมอพยพในพื้นที่เตรียมการอพยพ

๓. สั่งผู้มีหน้าที่ในโครงสร้างฯ ไปรายงานตัวที่กองอำนวยความสะดวก

ทีมดับเพลิงระหว่างชั้น

๑. เมื่อรับทราบเหตุให้ระดมถังดับเพลิงไปทำการดับเพลิงที่จุดเกิดเหตุทันที

๒. ประเมินสถานการณ์ของเพลิง เมื่อทีมผจญเพลิงไปถึงพื้นที่แล้ว ให้ถอนตัวไปยัง

จุดรวมพล



แผนป้องกันและระงับอัคคีภัย พื้นที่กรมสวัสดิการและคุ้มครองแรงงาน (ส่วนแยกตลิ่งชัน)	SP – FIRE – ๐๐๑	หน้า ๑๘ จาก ๓๙
	ปรับปรุงครั้งที่	วันที่

แผนระดับ ๓ (ระงับเหตุเพลิงไหม้ขั้นรุนแรง)

เพลิงไหม้ขั้นรุนแรง - ลูกกลม
ไม่สามารถดับได้โดยทีมดับเพลิงของพื้นที่และทีมดับเพลิงระหว่างชั้น
ต้องใช้ทีมผจญเพลิงของกองความปลอดภัยแรงงานเข้าสนับสนุน

ผอ.ดับเพลิง

๑. อนุมัติแผนระดับ ๓
๒. สั่งการให้กตัญญูณอพยพ /สั่งให้ทีมสื่อสารแจ้งไปยังชุมชนรอบข้างให้ทำการอพยพ
๓. รับข้อมูลจากหน่วยงานต่าง ๆ เพื่อพิจารณาการตัดสินใจในสถานการณ์
๔. ให้ข้อมูลสถานการณ์ต่อเจ้าหน้าที่ดับเพลิงภายนอก เพื่อวางแผนเข้าทำการดับไฟ
(กรณีทีมผจญเพลิงไม่สามารถดับเพลิงได้)

หน่วยปฏิบัติการ

๑. ควบคุมและสั่งการทีมผจญเพลิง
๒. ประเมินสถานการณ์ของเพลิง
๓. สั่งการให้หัวหน้าทีมผจญเพลิงนำทีมดับเพลิงภายนอกเข้าระงับเหตุ (กรณีทีมผจญเพลิง
ไม่สามารถดับเพลิงได้)

ทีมผจญเพลิง

๑. ประเมินสถานการณ์ของเพลิงร่วมกับหัวหน้าหน่วยปฏิบัติการ
๒. สนับสนุนทีมดับเพลิงภายนอกในการเข้าระงับเหตุจนสามารถดับเพลิงได้
(กรณีใช้ทีมดับเพลิงภายนอก)

เพลิงสงบ

เข้าสู่แผนบรรเทาทุกข์ (หลังเกิดเหตุ)

เข้าสู่แผนการปฏิรูปฟื้นฟู

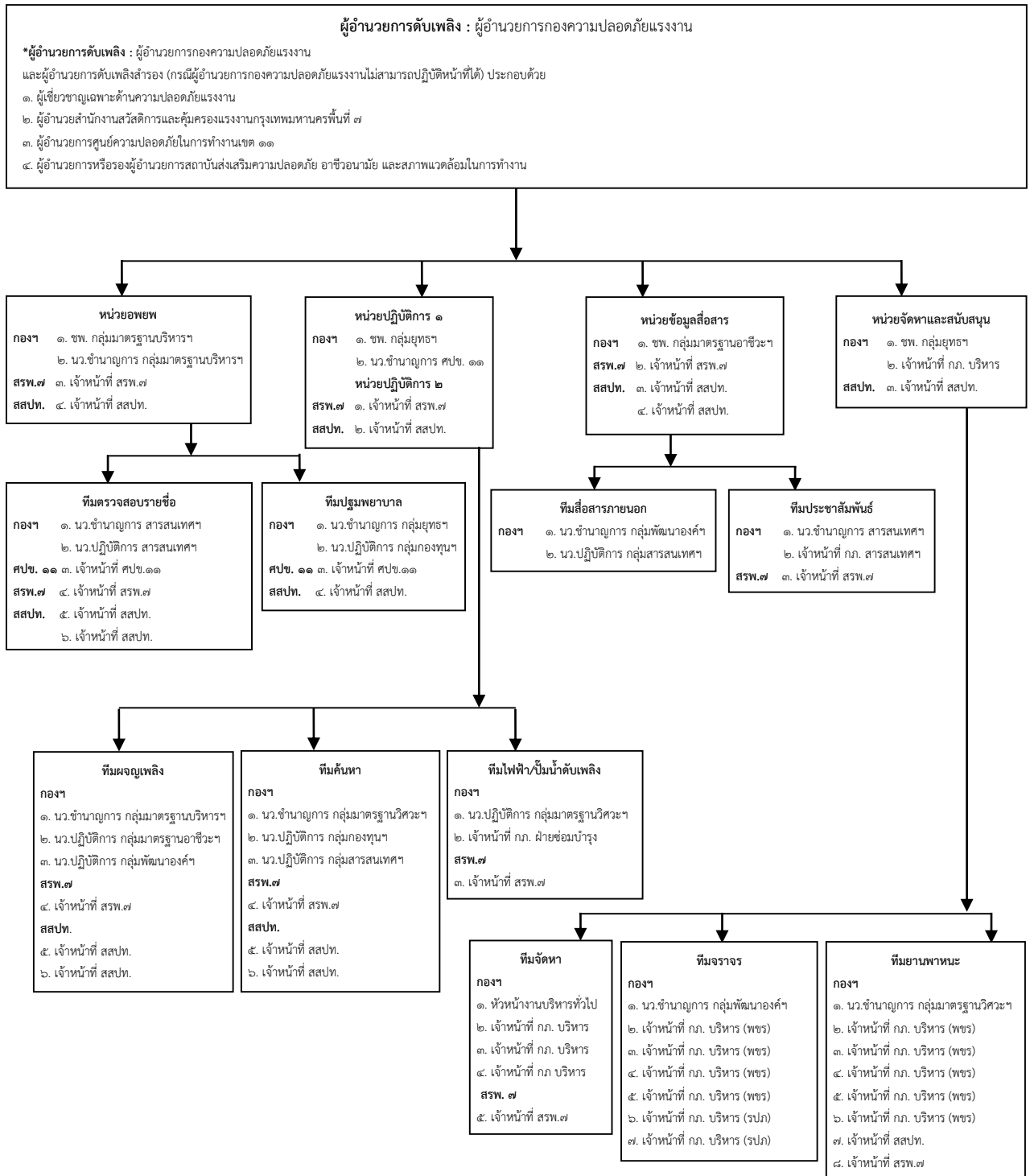


กรมสวัสดิการและคุ้มครองแรงงาน (ส่วนแยกตลิ่งชัน)

แผนป้องกันและระงับอัคคีภัย พื้นที่กรมสวัสดิการและคุ้มครองแรงงาน (ส่วนแยกตลิ่งชัน)	SP – FIRE – ๐๐๑	หน้า ๑๙ จาก ๓๙
	ปรับปรุงครั้งที่	วันที่

โครงสร้างกองอำนวยการดับเพลิง แผนระดับ ๓ (ระงับเหตุเพลิงไหม้ขั้นรุนแรง)

ช่วงเวลาดำเนินการ (วันจันทร์ - วันศุกร์)





กรมสวัสดิการและคุ้มครองแรงงาน (ส่วนแยกตลิ่งชัน)

แผนป้องกันและระงับอัคคีภัย พื้นที่กรมสวัสดิการและคุ้มครองแรงงาน (ส่วนแยกตลิ่งชัน)	SP – FIRE – ๐๐๑	หน้า ๒๐ จาก ๓๙
	ปรับปรุงครั้งที่	วันที่

ตำแหน่งและหน้าที่รับผิดชอบกองอำนาจการดับเพลิง แผนระดับ ๓ (ระงับเหตุเพลิงไหม้ขั้นรุนแรง)

ตำแหน่ง	ผู้รับผิดชอบ		อุปกรณ์	หน้าที่
	ช่วงเวลาปกติ	ช่วงกลางคืน		
๑. ผู้อำนวยการดับเพลิง	ผู้อำนวยการ กองความปลอดภัยแรงงาน	-	- เลื่อย, หมวก, สัญลักษณ์ - วิทยุสื่อสาร - แฟ้มอำนาจการแผนผังอาคาร (จุดจัดเก็บ ห้องบริหาร)	๑. รับรายงาน และตรวจสอบความพร้อมของกองอำนาจการ ๒. อำนาจการ และสั่งการในการใช้แผนระงับเหตุเพลิงไหม้ขั้นรุนแรง ๓. สั่งการให้ทุกหน่วยงานหยุดหรือปฏิบัติการต่อสู้ไฟ ๔. รายงานสถานการณ์ต่อผู้บริหารระดับสูง
๒. หน่วยอพยพ	๑. ชฟ. ๒. นว. ชำนาญการ ๓. เจ้าหน้าที่ สรพ.๗ ๔. เจ้าหน้าที่ สสพ.	-	- สัญลักษณ์ประจำทีม - วิทยุสื่อสาร - โทรศัพท์ - รายชื่อผู้อยู่ในอาคารทั้งหมด (จุดจัดเก็บ ห้องบริหาร)	๑. รายงานตัวต่อ ผอ.ดับเพลิง ๒. ตรวจสอบผู้สูญหายและรายงานผอ.ดับเพลิง ๓. สั่งการค้นหาผู้สูญหายโดยการอนุมัติของผอ.ดับเพลิง ๔. สั่งการทีมพยาบาลช่วยเหลือผู้บาดเจ็บ ๕. สั่งการทีมพาหนะนำส่งผู้บาดเจ็บไปโรงพยาบาล
๒.๑ ทีมตรวจสอบรายชื่อ	๑. นว. ชำนาญการ ๒. นว. ปฏิบัติการ ๓. เจ้าหน้าที่ ศปช.๑๑ ๔. เจ้าหน้าที่ สรพ.๗ ๕. เจ้าหน้าที่ สสพ. ๖. เจ้าหน้าที่ สสพ.	-	- สัญลักษณ์ประจำทีม - บอร์ดตรวจสอบรายชื่อ - ปากกาไวน์บอร์ด - แปรลงกระดาน (จุดจัดเก็บ ห้องบริหาร)	๑. รายงานตัวต่อหัวหน้าหน่วยอพยพ ๒. ตรวจสอบผู้สูญหายจากผู้นำอพยพและรายงานหัวหน้าหน่วยอพยพ
๒.๒ ทีมปฐมพยาบาล	๑. นว. ชำนาญการ ๒. นว. ปฏิบัติการ ๓. เจ้าหน้าที่ ศปช.๑๑ ๔. เจ้าหน้าที่ สสพ.	-	- สัญลักษณ์ประจำทีม - กระเป๋ายามาตรฐาน - อุปกรณ์ปฐมพยาบาล - อุปกรณ์ทำแผล - ผ้ายัด เพื่อก่ออ่น - ยาทาแผลสด - เสื้อ ผ้าปูพื้น - แถบจำแนกผู้บาดเจ็บ (จุดจัดเก็บ ห้องบริหาร)	๑. รายงานตัวต่อหัวหน้าหน่วยอพยพ ๒. จัดเตรียมอุปกรณ์ปฐมพยาบาลและช่วยเหลือผู้บาดเจ็บ ๓. ทำการปฐมพยาบาลให้ผู้บาดเจ็บ (จัดลำดับความสำคัญในการช่วยเหลือผู้บาดเจ็บ) ๔. บันทึกชื่อผู้บาดเจ็บที่นำส่งโรงพยาบาลและรายงานหัวหน้าหน่วยอพยพทุกครั้ง
๓. หน่วยปฏิบัติการ	หน่วยปฏิบัติการ ๑ ๑. ชฟ. ๒. นว. ชำนาญการ หน่วยปฏิบัติการ ๒ ๑. เจ้าหน้าที่ สรพ.๗ ๒. เจ้าหน้าที่ สสพ.		- สัญลักษณ์ประจำทีม - วิทยุสื่อสาร	๑. ไปรายงานตัวต่อ ผอ.ดับเพลิง ๒. ดำเนินการควบคุมสถานการณ์ตามคำสั่งของผอ.ดับเพลิง ๓. รายงานสถานการณ์และให้ข้อมูลที่เกี่ยวข้องกับจุดเกิดเหตุต่อผอ.ดับเพลิง



กรมสวัสดิการและคุ้มครองแรงงาน (ส่วนแยกตลิ่งชัน)

แผนป้องกันและระงับอัคคีภัย พื้นที่กรมสวัสดิการและคุ้มครองแรงงาน (ส่วนแยกตลิ่งชัน)	SP – FIRE – ๐๐๑	หน้า ๒๑ จาก ๓๙
	ปรับปรุงครั้งที่	วันที่

ตำแหน่ง	ผู้รับผิดชอบ		อุปกรณ์	หน้าที่
	ช่วงเวลาปกติ	ช่วง กลางคืน		
๓.๑ ทีมผจญเพลิง	๑. นว. ชำนาญการ ๒. นว. ปฏิบัติการ ๓. นว. ปฏิบัติการ ๔. เจ้าหน้าที่ สรพ.๗ ๕. เจ้าหน้าที่ สสพ. ๖. เจ้าหน้าที่ สสพ.	-	- ชุดดับเพลิงนอกอาคาร - ถังดับเพลิง - วิทยุสื่อสาร - ไฟฉาย	๑. ไปจัดเก็บชุดดับเพลิง พร้อมสวมชุดดับเพลิง ๒. นำถังดับเพลิงเข้าดับเพลิงที่เกิดเหตุ ๓. รายงานตัวต่อหัวหน้าหน่วยปฏิบัติการ ๔. เตรียมเข้าพื้นที่จุดที่เกิดเหตุ
๓.๒ ทีมไฟฟ้า/ปั้มน้ำ ดับเพลิง	๑. นว. ปฏิบัติการ ๒. เจ้าหน้าที่ กภ. ๓. เจ้าหน้าที่ สรพ.๗	ช่าง ผลิต กลางคืน	- สัญลักษณ์ประจำทีม - วิทยุสื่อสาร - ไฟฉาย - ไมค์พวีส - ข้อมูลปั้มน้ำ (จุดจัดเก็บ ห้องช่าง)	๑. รายงานตัวต่อหัวหน้าหน่วยปฏิบัติการ ๒. รอรบคำสั่งตัดไฟฟ้า ๓. ไปยังระบบปั้มน้ำ และตรวจสอบน้ำมันเชื้อเพลิงสำรองว่ามีเพียงพอหรือไม่
๓.๓ ทีมค้นหา	๑. นว. ชำนาญการ ๒. นว. ปฏิบัติการ ๓. นว. ปฏิบัติการ ๔. เจ้าหน้าที่ สรพ.๗ ๕. เจ้าหน้าที่ สสพ. ๖. เจ้าหน้าที่ สสพ.	รปภ. และช่าง ผลิต กลางคืน	- ชุดดับเพลิงนอกอาคาร - วิทยุสื่อสาร - ไฟฉาย - หนัากากป้องกันควัน - หมวกนิรภัย - อุปกรณ์ในการเคลื่อนย้ายผู้ป่วย (จุดจัดเก็บ ห้องเก็บอุปกรณ์ดับเพลิง)	๑. รายงานตัวต่อหัวหน้าหน่วยปฏิบัติการ ๒. รับแจ้งผู้สูญหาย และรายงานผอ.ดับเพลิง ๓. ทำการค้นหาผู้สูญหายตามคำสั่งผอ.ดับเพลิง ๔. รายงานยอดผู้สูญหายแก่ผอ.ดับเพลิงเป็นระยะ
๔. หน่วยข้อมูลสื่อสาร	๑. ขพ. ๒. เจ้าหน้าที่ สรพ.๗ ๓. เจ้าหน้าที่ สสพ. ๔. เจ้าหน้าที่ สสพ.	-	- สัญลักษณ์ประจำทีม - วิทยุสื่อสาร - โทรศัพท์ - แฟ้มอำนาจการดับเพลิง (จุดจัดเก็บ ห้องบริหาร)	๑. รายงานตัวต่อผอ.ดับเพลิง ๒. ประสานงาน สั่งการ โดยความเห็นชอบของผอ.ดับเพลิง ๓. เป็นศูนย์ข้อมูลของทุกหน่วยงานเพื่อรายงานผอ.ดับเพลิง
๔.๑ ทีมสื่อสารภายนอก	๑. นว. ชำนาญการ ๒. นว. ปฏิบัติการ	-	- สัญลักษณ์ประจำทีม - โทรศัพท์ - รายชื่อ เบอร์โทรหน่วยงานราชการ - แฟ้มจดบันทึกเหตุการณ์ - ข้อความใช้พูดในการโทรศัพท์	๑. รายงานตัวต่อหัวหน้าหน่วยสื่อสาร ๒. จดบันทึกเหตุการณ์จากทุกหน่วยงานที่แจ้งผอ.ดับเพลิง เพื่อเป็นข้อมูลเหตุการณ์ ๓. ประกาศแจ้งเหตุการณ์เข้าสู่ภาวะปกติตามคำสั่งผอ.ดับเพลิง ๔. โทรแจ้งชุมชนรอบข้างให้อพยพ และไปอยู่ในพื้นที่ปลอดภัย ๕. ติดต่อขอความช่วยเหลือภายนอกตามคำสั่งของผอ.ดับเพลิง (กรณีทีมผจญเพลิงดับเพลิงไม่ได้)
๔.๒ ทีมประชาสัมพันธ์	๑. นว. ชำนาญการ ๒. เจ้าหน้าที่ กภ. ๓. เจ้าหน้าที่ สรพ.๗	-	- สัญลักษณ์ประจำทีม - เสียงตามสาย/โทรศัพท์ - ข้อความใช้ประกาศ	๑. รายงานตัวต่อหัวหน้าหน่วยสื่อสาร ๒. ปลอ่ยสัญญาณอพยพ ๓. สรุปข่าวสาร/สถานการณ์จากทุกหน่วย ๔. ให้การต้อนรับและอำนวยความสะดวกต่อบุคคลภายนอก (ถ้ามี)



กรมสวัสดิการและคุ้มครองแรงงาน (ส่วนแยกตลิ่งชัน)

แผนป้องกันและระงับอัคคีภัย พื้นที่กรมสวัสดิการและคุ้มครองแรงงาน (ส่วนแยกตลิ่งชัน)	SP – FIRE – ๐๐๑	หน้า ๒๒ จาก ๓๙
	ปรับปรุงครั้งที่	วันที่

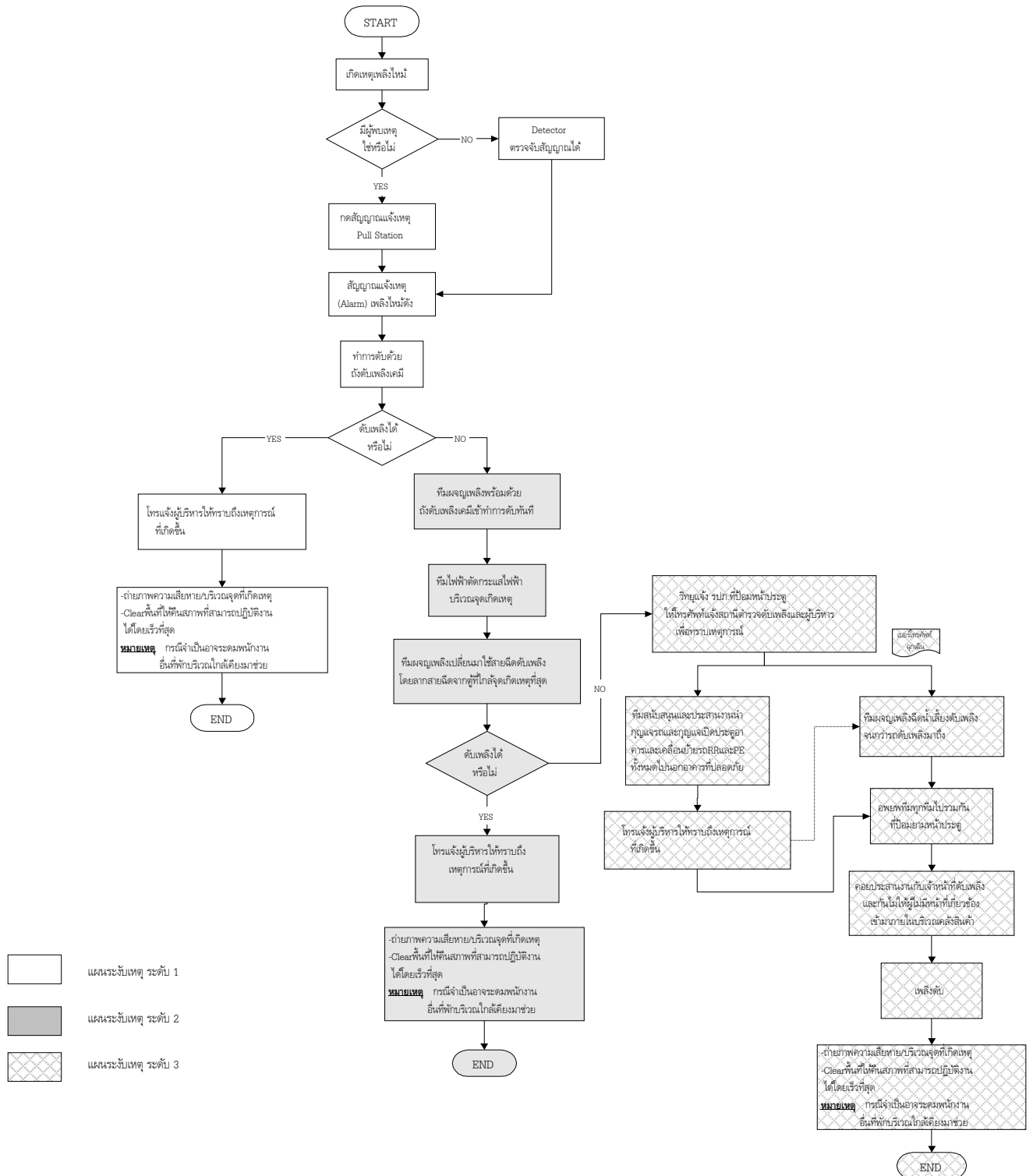
ตำแหน่ง	ผู้รับผิดชอบ		อุปกรณ์	หน้าที่
	ช่วงเวลาปกติ	ช่วง กลางคืน		
๕. หน่วยจัดหาและ สนับสนุน	๑. ชพ. ๒. เจ้าหน้าที่ กภ. ๓. เจ้าหน้าที่ สสปท.	-	- สัญลักษณ์ประจำทีม - เงินสำรอง ๕๐,๐๐๐ บาท จากธุรการ	๑. รายงานตัวต่อ ผอ.ดับเพลิง ๒. จัดเตรียมวัสดุอุปกรณ์ เพื่อการอำนวยความสะดวก ดับเพลิง ๓. สนับสนุนหน่วยงานต่าง ๆ ตามคำสั่งของ ผอ.ดับเพลิง
๕.๑ ทีมจัดหา	๑. หัวหน้างานบริหารทั่วไป ๒. เจ้าหน้าที่ กภ. ๓. เจ้าหน้าที่ กภ. ๔. เจ้าหน้าที่ กภ. ๕. เจ้าหน้าที่ สรพ.๗	-	- สัญลักษณ์ประจำทีม - บอร์ด และโต๊ะ (ที่กองอำนวยความสะดวก) - อุปกรณ์กันพื้นที่เกิดเหตุ	๑. รายงานตัวต่อหัวหน้าหน่วยจัดหาและ สนับสนุน ๒. จัดเตรียมอุปกรณ์ เช่น ไฟฉาย เสบียง อาหาร และน้ำดื่ม ๓. จัดเตรียมห้องประชุมสำหรับการแถลง ข่าวการประชุมฟื้นฟูและบรรเทาทุกข์
๕.๒ ทีมจรรยา	๑. นว. ข้าราชการ ๒. เจ้าหน้าที่ กภ. ๓. เจ้าหน้าที่ กภ. ๔. เจ้าหน้าที่ กภ. ๕. เจ้าหน้าที่ กภ. ๖. เจ้าหน้าที่ กภ. ๗. เจ้าหน้าที่ กภ.	-	- สัญลักษณ์ประจำทีม - กรวยกันจรรยา - นกหวีด - กระบองไฟฟ้า	๑. รายงานตัวต่อหัวหน้าหน่วยจัดหาและ สนับสนุน ๒. กันบุคคลภายนอกที่ไม่เกี่ยวข้องเข้ามาใน ที่เกิดเหตุ ๓. ควบคุมการจรรยาภายในพื้นที่ ๔. ควบคุมดูแลทรัพย์สินที่นำมาฝากไว้ ๕. รอรับคำสั่งจากหัวหน้าหน่วยจัดหาและ สนับสนุน ๖. อำนวยความสะดวกกับหน่วยงาน ภายนอกที่เข้ามาช่วยเหลือ (ถ้ามี)
๕.๓ ทีมยานพาหนะ	๑. นว. ข้าราชการ ๒. เจ้าหน้าที่ กภ. ๓. เจ้าหน้าที่ กภ. ๔. เจ้าหน้าที่ กภ. ๕. เจ้าหน้าที่ กภ. ๖. เจ้าหน้าที่ กภ. ๗. เจ้าหน้าที่ สรพ.๗ ๘. เจ้าหน้าที่ สสปท.	-	- สัญลักษณ์ประจำทีม - รถฉุกเฉิน (จุดจอดรถฉุกเฉิน)	๑. รายงานตัวต่อหัวหน้าหน่วยจัดหาและ สนับสนุน ๒. จัดเตรียมยานพาหนะให้อยู่ในสภาพ พร้อมใช้งานได้ทันที ๓. รอรับคำสั่งจากผอ.ดับเพลิง



กรมสวัสดิการและคุ้มครองแรงงาน (ส่วนแยกตลิ่งชัน)

แผนป้องกันและระงับอัคคีภัย พื้นที่กรมสวัสดิการและคุ้มครองแรงงาน (ส่วนแยกตลิ่งชัน)	SP – FIRE – ๐๐๑	หน้า ๒๓ จาก ๓๙
	ปรับปรุงครั้งที่	วันที่

แผนซ้อมระงับเหตุฉุกเฉิน (ยามวิกาลและวันหยุด)





กรมสวัสดิการและคุ้มครองแรงงาน (ส่วนแยกตลิ่งชัน)

แผนป้องกันและระงับอัคคีภัย พื้นที่กรมสวัสดิการและคุ้มครองแรงงาน (ส่วนแยกตลิ่งชัน)	SP – FIRE – ๐๐๑	หน้า ๒๔ จาก ๓๙
	ปรับปรุงครั้งที่	วันที่

๒) แผนอพยพหนีไฟ

ผอ.ดับเพลิง, ทีมไฟฟ้า
ทีมผจญเพลิงชุด A

ผอ.ดับเพลิงสั่งการเมื่อไม่สามารถดับเพลิงระดับ ๒ ได้
อนุมัติให้อพยพหนีไฟและกตัญญูณกรังอพยพ

หัวหน้าในพื้นที่

กรรมการเมื่อได้ยินเสียงกริ่งหรือสัญญาณ
ฉุกเฉินให้อพยพมายังจุดรวมพล

ทีมอพยพ

ทีมอพยพ นำพนักงานออกจาก
พื้นที่ตามเส้นทางกำหนด

จุดรวมพลกำหนดที่หน้าอาคาร ๓ ชั้น

ทีมตรวจสอบรายชื่อ

ทีมตรวจสอบรายชื่อ
๑. ทำการตรวจสอบจำนวนเจ้าหน้าที่
๒. รายงานผู้สูญหายให้หัวหน้าหน่วยอพยพ

นำผู้บาดเจ็บ/เจ็บป่วย ส่ง
ต่อทีมปฐมพยาบาลหรือส่ง
ต่อโรงพยาบาลใกล้เคียง

ผอ.ดับเพลิง

ยอดครบ

ยอดไม่ครบ

ผอ.ดับเพลิงแจ้งให้เจ้าหน้าที่ รวมตัวกันอยู่
ในจุดรวมพล จนกว่าจะมีคำสั่งเปลี่ยนแปลง

ผอ.ดับเพลิงสั่งการให้หน่วยปฏิบัติการ
ค้นหา

หัวหน้าหน่วยปฏิบัติการรายงานผล
ให้ผอ.ดับเพลิงทราบ



กรมสวัสดิการและคุ้มครองแรงงาน (ส่วนแยกตลิ่งชัน)

แผนป้องกันและระงับอัคคีภัย พื้นที่กรมสวัสดิการและคุ้มครองแรงงาน (ส่วนแยกตลิ่งชัน)	SP – FIRE – ๐๐๑	หน้า ๒๕ จาก ๓๙
	ปรับปรุงครั้งที่	วันที่

วิธีปฏิบัติ

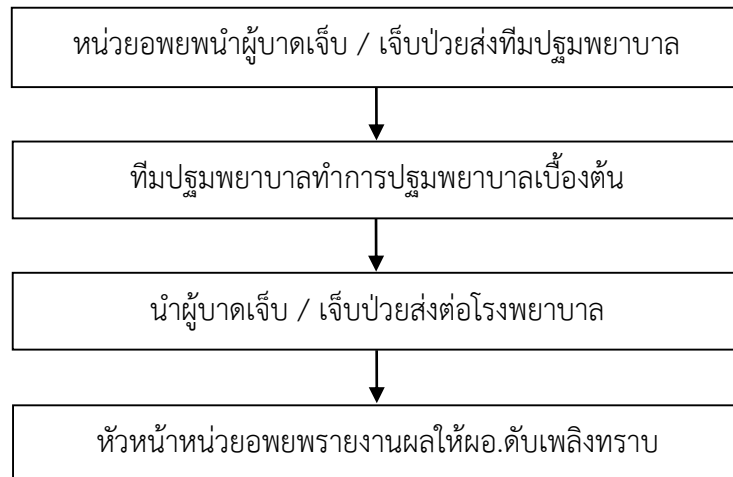
หน้าที่รับผิดชอบของทีมอพยพ	หน้าที่รับผิดชอบของพนักงาน
๑. เมื่อรับทราบเหตุเพลิงไหม้ให้แจ้งทุกคนในพื้นที่ จัดเก็บเตรียมอุปกรณ์ของสำคัญ	๑. เมื่อทราบเหตุเพลิงไหม้ - ควบคุมสติ - วางอุปกรณ์และจัดเก็บอุปกรณ์บนโต๊ะทำงาน ให้เรียบร้อย รวมทั้งปิดเครื่องจักร อุปกรณ์ที่ใช้ไฟฟ้า ทั้งหมด - เตรียมเอกสารของสำคัญให้พร้อม - ทำตามคำแนะนำของผู้นำอพยพ
๒. จัดเตรียมความเรียบร้อยของเส้นทางอพยพหนีไฟ	๒. เตรียมความพร้อมสถานที่ไม่ให้มีสิ่งกีดขวาง ทางเดินและทางหนีไฟ
๓. เตรียมอุปกรณ์สำหรับการอพยพหนีไฟ - ไฟฉาย - ป้ายอพยพ - แบบเช็คชื่อ	๓. ผู้นำอพยพ จัดเตรียมอุปกรณ์สำหรับการอพยพ หนีไฟให้เรียบร้อย
๔. เมื่อได้รับสัญญาณให้อพยพ - นำทุกคน (รวมถึงบุคคลภายนอกผู้มาติดต่อใน พื้นที่) อพยพไปตามทางหนีไฟไปยังจุดรวมพล - รอรับคำสั่งจากหัวหน้าหน่วยอพยพต่อไป	๔. เมื่อได้รับสัญญาณอพยพ - รีบเดินอย่างรวดเร็วตามผู้นำอพยพ - อย่าวิ่ง หรือแตกแถวไปทำธุระอื่นเด็ดขาด - รายงานตัวที่จุดรวมพล - เมื่อถึงจุดรวมพล ผู้นำอพยพทำการเช็คชื่อ และรายงานหัวหน้าทีมตรวจสอบรายชื่อ - ผู้นำอพยพควบคุมความสงบและปลอดภัย พนักงาน
๕. ปฏิบัติตามคำสั่งของผอ.ดับเพลิง	๕. ผู้นำอพยพรอฟังคำสั่งจากหัวหน้าหน่วยอพยพ



กรมสวัสดิการและคุ้มครองแรงงาน (ส่วนแยกตลิ่งชัน)

แผนป้องกันและระงับอัคคีภัย พื้นที่กรมสวัสดิการและคุ้มครองแรงงาน (ส่วนแยกตลิ่งชัน)	SP – FIRE – ๐๐๑	หน้า ๒๖ จาก ๓๙
	ปรับปรุงครั้งที่	วันที่

๓) แผนบรรเทาทุกข์ระหว่างเกิดเหตุ



หน้าที่ของทีมปฐมพยาบาล

๑. รายงานตัวต่อหัวหน้าหน่วยอพยพ
๒. จัดเตรียมอุปกรณ์และสถานที่ปฐมพยาบาล พร้อมช่วยเหลือผู้บาดเจ็บ
๓. ประสานงานทีมยานพาหนะ เพื่อนำและดูแลผู้บาดเจ็บ / เจ็บป่วยส่งโรงพยาบาล
๔. จดชื่อผู้บาดเจ็บ / เจ็บป่วยที่นำส่งโรงพยาบาล รายงานหัวหน้าหน่วยอพยพทุกครั้ง



กรมสวัสดิการและคุ้มครองแรงงาน (ส่วนแยกตลิ่งชัน)

แผนป้องกันและระงับอัคคีภัย พื้นที่กรมสวัสดิการและคุ้มครองแรงงาน (ส่วนแยกตลิ่งชัน)	SP – FIRE – ๐๐๑	หน้า ๒๗ จาก ๓๙
	ปรับปรุงครั้งที่	วันที่

แบบข้อความที่ใช้ประกาศและแจ้งสื่อสารเหตุเพลิงไหม้

ระดับแผน ๑

- การแจ้งรายงานเมื่อพบเหตุเพลิงไหม้ แจ้งหัวหน้าในพื้นที่ “ไฟไหม้ ๆ ที่.....”
- ผู้นำอพยพ “ข้าพเจ้า (ชื่อ-นามสกุล).....เป็นผู้นำอพยพในพื้นที่ ขณะนี้เกิดเหตุไฟไหม้ที่.....ขอให้ทุกคนหยุดการทำงาน เก็บทรัพย์สินส่วนตัว เอกสารสำคัญ และให้อพยพตามข้าพเจ้าไปยังจุดรวมพลที่.....ครับ/ค่ะ”

ระดับแผน ๒

- การแจ้ง/ประกาศประชาสัมพันธ์
“โปรดทราบ ขณะนี้เกิดภาวะฉุกเฉิน บริเวณ.....
ขอให้ผู้มีหน้าที่ตามโครงสร้างรายงานตัวที่กองอำนวยการ และขอให้เจ้าหน้าที่ ที่ไม่เกี่ยวข้อง เก็บเอกสารสำคัญ ตั้งสติ และเตรียมตัวปฏิบัติตามผู้นำอพยพ เมื่อได้ยินเสียงสัญญาณกริ่ง ให้เดินเร็ว ห้ามวิ่ง ผลักหรือดันกัน แล้วไปรวมตัวกัน ณ จุดรวมพลบริเวณ.....(ประกาศ ๒ ครั้ง)
(ในกรณีที่ไม่มีเสียงตามสายให้ประสานงานกับพื้นที่ต่าง ๆ ด้วยการโทรศัพท์)
- การแจ้งเหตุเพลิงไหม้ หน่วยราชการภายนอก ตำรวจ/สถานีดับเพลิง
(ชื่อผู้แจ้ง) ขณะนี้ได้เกิดเหตุเพลิงไหม้ที่ เลขที่ ๑๘ ถนนบรมราชชนนี แขวงฉิมพลี เขตตลิ่งชัน ลักษณะอาคารสูง ๘ ชั้น ตรงข้ามกับสถานีตำรวจ ตลิ่งชันขอให้จัดหน่วยดับเพลิงมาควบคุมสถานการณ์ด้วย เบอร์โทรศัพท์ติดต่อกลับหมายเลข.....(เบอร์มือถือผู้แจ้ง)
- การแจ้งขอรถพยาบาลฉุกเฉิน โดยประชาสัมพันธ์
(ชื่อผู้แจ้ง) ขณะนี้ได้เกิดเหตุเพลิงไหม้ที่เลขที่ ๑๘ ถนนบรมราชชนนี แขวงฉิมพลี เขตตลิ่งชัน ลักษณะอาคารสูง ๘ ชั้น ตรงข้ามกับสถานีตำรวจ ตลิ่งชัน สถานการณ์ตอนนี้เพลิงได้ ลุกไหม้อย่างรุนแรง อาจจะมีผู้บาดเจ็บขอให้จัดรถพยาบาลฉุกเฉินมาด้วยติดต่อกลับหมายเลข.....(เบอร์มือถือผู้แจ้ง)
- การแจ้งของผู้นำอพยพ
“ข้าพเจ้าชื่อ-นามสกุล.....เป็นผู้นำอพยพในพื้นที่ ขณะนี้ได้เกิดเหตุไฟไหม้ที่บริเวณ.....ขอให้ทุกคนหยุดการทำงาน ปิดอุปกรณ์ไฟฟ้า เก็บทรัพย์สินส่วนตัว เอกสารสำคัญและมารวมตัวกันที่ประตูหนีไฟ เมื่อได้ยินสัญญาณกริ่งอพยพ ให้อพยพตามข้าพเจ้าไปจุดรวมพลด้านหน้าอาคารกองพลอดภัยแรงงาน”



กรมสวัสดิการและคุ้มครองแรงงาน (ส่วนแยกตลิ่งชัน)

แผนป้องกันและระงับอัคคีภัย พื้นที่กรมสวัสดิการและคุ้มครองแรงงาน (ส่วนแยกตลิ่งชัน)	SP – FIRE – ๐๐๑	หน้า ๒๘ จาก ๓๙
	ปรับปรุงครั้งที่	วันที่

๖.๓ แผนหลังเกิดเหตุเพลิงไหม้

๑) แผนบรรเทาทุกข์

(๑) การประสานงานกับหน่วยงานของรัฐ

หน่วยข้อมูลสื่อสาร ทำการประสานงานกับหน่วยงานของรัฐตามคำสั่งของ ผอ.ดับเพลิง เช่น

ลำดับที่	หน่วยงาน	หมายเลขสายด่วน
๑	ศูนย์รับเรื่องราวร้องทุกข์	๑๕๕๕
๒	ศูนย์บริการข้อมูลประชาชน	๑๑๑๑
๓	แจ้งเหตุด่วน เหตุร้าย	๑๙๑
๔	ศูนย์รับแจ้งเหตุเพลิงไหม้	๑๙๙
๕	กองบังคับการตำรวจจราจร	๑๑๙๗
๖	กองปราบปรามเหตุฉกฉวย อาชญากรรม	๑๑๙๕
๗	ศูนย์ควบคุมระบบการจราจรบนทางด่วน	๑๕๔๓
๘	สถานีวิทยุ สวพ.๙๑	๑๖๔๔
๙	สถานีวิทยุ จส.๑๐๐	๑๑๓๗
๑๐	ศูนย์ประสานงานฉุกเฉิน ๒๔ ชม.	๐ ๒๒๒๖ ๔๔๔๔
๑๑	ศูนย์ช่วยเหลือเร่งด่วน ๒๔ ชม. กรมประชาสัมพันธ์	๑๕๐๗, ๑๕๗๘
๑๒	รับแจ้งเหตุด่วนทางน้ำ กรมเจ้าท่า	๑๑๙๙
๑๓	หน่วยแพทย์กู้ชีวิต วชิรพยาบาล	๑๕๕๔
๑๔	หน่วยบริการ การแพทย์ฉุกเฉิน ศูนย์นเรนทร	๑๖๖๙
๑๕	ศูนย์รับเรื่องราวร้องทุกข์ร่วมด้วยช่วยกัน	๑๖๗๗
๑๖	ศูนย์บรรเทาสาธารณภัย	๑๗๘๔

(๒) การสำรวจความเสียหาย หน่วยปฏิบัติการเข้าสำรวจความเสียหายหลังจากเพลิงสงบกับหน่วยงานธุรการ วิศวกร เจ้าหน้าที่ดับเพลิง และเจ้าหน้าที่ตำรวจ

(๓) การรายงานตัวของเจ้าหน้าที่ทุกฝ่าย และกำหนดจุดนัดพบเพื่อรอรับคำสั่ง จุติรวมพล เจ้าหน้าที่ทุกฝ่ายรายงานตัวต่อผู้บังคับบัญชาตามโครงสร้าง และหน้าที่รับผิดชอบของ ศูนย์อำนวยการดับเพลิง

(๔) การช่วยชีวิตและค้นหาผู้เสียชีวิตหรือผู้สูญหายโดยทีมผจญเพลิงและทีมค้นหาผู้สูญหาย ซึ่งมีหน้าที่ดังนี้

(๔.๑) รับแจ้งผู้สูญหาย และรายงานหัวหน้าหน่วยอพยพ

(๔.๒) ทำการค้นหาผู้สูญหาย

(๔.๓) รายงานยอดผู้สูญหายแก่หัวหน้าหน่วยปฏิบัติการเป็นระยะ ๆ



กรมสวัสดิการและคุ้มครองแรงงาน (ส่วนแยกตลิ่งชัน)

แผนป้องกันและระงับอัคคีภัย พื้นที่กรมสวัสดิการและคุ้มครองแรงงาน (ส่วนแยกตลิ่งชัน)	SP – FIRE – ๐๐๑	หน้า ๒๙ จาก ๓๙
	ปรับปรุงครั้งที่	วันที่

(๔.๔) ประสานงานกับเจ้าหน้าที่ดับเพลิง และเจ้าหน้าที่ตำรวจเพื่อเข้าค้นหาผู้สูญหายอย่างละเอียดอีกครั้ง

(๕) การเคลื่อนย้ายผู้ประสบภัย ทรัพย์สิน และผู้เสียชีวิต

(๕.๑) ผู้ประสบภัย / ผู้บาดเจ็บ ทีมอพยพพามายังจุดปลอดภัย แล้วนำส่งทีมปฐมพยาบาลเพื่อทำการปฐมพยาบาลเบื้องต้น หรือนำส่งโรงพยาบาลต่อไป และติดต่อแจ้งญาติให้ทราบ

(๕.๒) ทรัพย์สิน ทุกหน่วยงานทำการเก็บทรัพย์สิน อุปกรณ์ที่สำคัญออกมาพร้อมกับทีมอพยพประจำพื้นที่ ทีมเคลื่อนย้ายวัสดุภายในทำการเคลื่อนย้ายทรัพย์สิน อุปกรณ์ เครื่องคอมพิวเตอร์ไปยังที่ปลอดภัย

(๕.๓) ผู้เสียชีวิต หน่วยข้อมูลสื่อสารประสานงานกับเจ้าหน้าที่ตำรวจแจ้งยอดผู้เสียชีวิต

(๖) การประเมินความเสียหาย

หน่วยปฏิบัติการร่วมกับธุรการ วิศวกร เจ้าหน้าที่ดับเพลิง เจ้าหน้าที่ตำรวจประเมินความเสียหายเบื้องต้น และรายงานผลต่อผอ.ดับเพลิง

(๗) การช่วยเหลือสงเคราะห์ผู้ประสบภัย

ทีมจัดหาจัดเตรียมอุปกรณ์ช่วยเหลือผู้ประสบภัยตามคำสั่งของหัวหน้าหน่วยจัดหาและสนับสนุน หน่วยข้อมูลสื่อสารประสานงานกับหน่วยงานภายนอกเพื่อขอความช่วยเหลือสำหรับผู้ประสบภัย เช่น กรมประชาสงเคราะห์ ประกันสังคม ประกันชีวิต

(๘) การปรับปรุงแก้ไขปัญหาเฉพาะหน้า เพื่อให้ธุรกิจสามารถดำเนินการได้โดยเร็วที่สุด

ผอ.ดับเพลิง สั่งดำเนินการตามแผนดำเนินกรณีเกิดเหตุฉุกเฉิน

(๙) ฝ่ายบริหารเตรียมสถานที่และบทสัมภาษณ์ รวมถึงการให้ข่าวแก่สื่อมวลชน

๒) แผนการปฏิรูปฟื้นฟู

แผนปฏิรูป ได้แก่ การนำรายงานผลการประเมินจากทุกด้านจากสถานการณ์จริงมาปรับปรุงแก้ไข โดยเฉพาะแผนการป้องกันอัคคีภัย (ก่อนเกิดเหตุเพลิงไหม้) แผนปฏิบัติเมื่อเกิดเหตุเพลิงไหม้ (ขณะเกิดเหตุเพลิงไหม้) แผนหลังเกิดเหตุเพลิงไหม้ รวมทั้งการปรับปรุงแก้ไขตัวบุคลากรต่าง ๆ ที่บกพร่อง โดยมีโครงการเพื่อร่วมรับแผนปฏิรูป ดังนี้

(๑) โครงการประชาสัมพันธ์สาเหตุการเกิดอัคคีภัยและแนวทางการป้องกันในรูปแบบต่าง ๆ มีแนวทางดำเนินการดังนี้

๑.๑) ดำเนินการสอบสวนหาสาเหตุตามขั้นตอนการปฏิบัติงาน

๑.๒) นำผลการสอบสวนรายงานคณะกรรมการความปลอดภัยฯ

(๒) โครงการสงเคราะห์ผู้ป่วย

ผู้อำนวยการดับเพลิงสั่งให้หน่วยจัดหาและสนับสนุนประสานงานกับหน่วยงานประกันสังคม เพื่อสนับสนุนด้านสวัสดิการให้กับพนักงาน



กรมสวัสดิการและคุ้มครองแรงงาน (ส่วนแยกตลิ่งชัน)

แผนป้องกันและระงับอัคคีภัย พื้นที่กรมสวัสดิการและคุ้มครองแรงงาน (ส่วนแยกตลิ่งชัน)	SP – FIRE – ๐๐๑	หน้า ๓๐ จาก ๓๙
	ปรับปรุงครั้งที่	วันที่

(๓) โครงการปรับปรุงซ่อมแซม

ดำเนินการตามขั้นตอนการปฏิบัติงาน เรื่อง การดำเนินธุรกิจเมื่อเกิดเหตุ

ฉุกเฉิน

(๔) หน่วยงานหรืออาคารที่เกิดเหตุเพลิงไหม้ ใช้แผนป้องกันมิให้ธุรกิจหยุดชะงัก (Business Continuity Planning, BCP) และ (Business Continuity Management, BCM)

(๕) การปรับแผนป้องกันและระงับอัคคีภัยให้เหมาะสมยิ่งขึ้น

๕.๑) ผู้อำนวยการดับเพลิงเรียกประชุมหน่วยงานเพื่อปรับแผนป้องกันและระงับอัคคีภัยให้ดีขึ้น

๕.๒) คณะกรรมการป้องกันและระงับอัคคีภัยหารือ และปรับปรุงอุปกรณ์ในการป้องกันและระงับอัคคีภัยให้ดียิ่งขึ้น

๓) แผนการประสานงานกับหน่วยงานภายนอก

ประเภทหน่วยงาน	เกิดเหตุอัคคีภัยภายใน กองความปลอดภัยแรงงาน ขอความช่วยเหลือเรื่อง	เกิดเหตุอัคคีภัย ภายนอกหรือพื้นที่ข้างเคียง ให้ความช่วยเหลือเรื่อง
๑. หน่วยงานภายนอกที่อยู่ใกล้เคียง เช่น - สวนอาหารตลิ่งชัน - ชุมชนรอบข้าง	๑. ช่วยแจ้งตำรวจดับเพลิง ๒. ขออนุญาตใช้สถานที่บริเวณ..... เป็นจุดจอดรถพยาบาล และบริเวณเป็นจุดวางทรัพย์สิน ๓. อุปกรณ์ดับเพลิงบางส่วน	๑. จัดทีมผจญเพลิงเข้าช่วย ๒. ช่วยแจ้งตำรวจดับเพลิง ๓. อนุญาตให้ใช้พื้นที่รวมพล
๒. หน่วยงานภายนอกที่สามารถ ช่วยเหลือโดยตรง เช่น - สถานีดับเพลิง - โรงพยาบาล - สถานีตำรวจ - หน่วยกู้ภัยเอกชน - อาสาสมัครป้องกันภัยพลเรือน	๑. นำแผนดับเพลิงเราเข้าไปปรึกษา เพื่อขอความช่วยเหลือ โดยขอปรับปรุง (Update) เบอร์โทรศัพท์ฉุกเฉิน ๒. ขอทราบแนวทางการปฏิบัติของ สถานีตำรวจ สถานีดับเพลิง โรงพยาบาล และหน่วยกู้ภัย เมื่อโทรศัพท์ขอความช่วยเหลือ ๓. ขอทราบระยะเวลาที่จะมาถึงที่เกิด เหตุโดยประมาณ นับแต่แจ้งเหตุ ๔. จัดเตรียมอุปกรณ์ข้อมูลจำเป็นที่ หน่วยงานภายนอกต้องการ เช่น แหล่ง น้ำดับเพลิง	

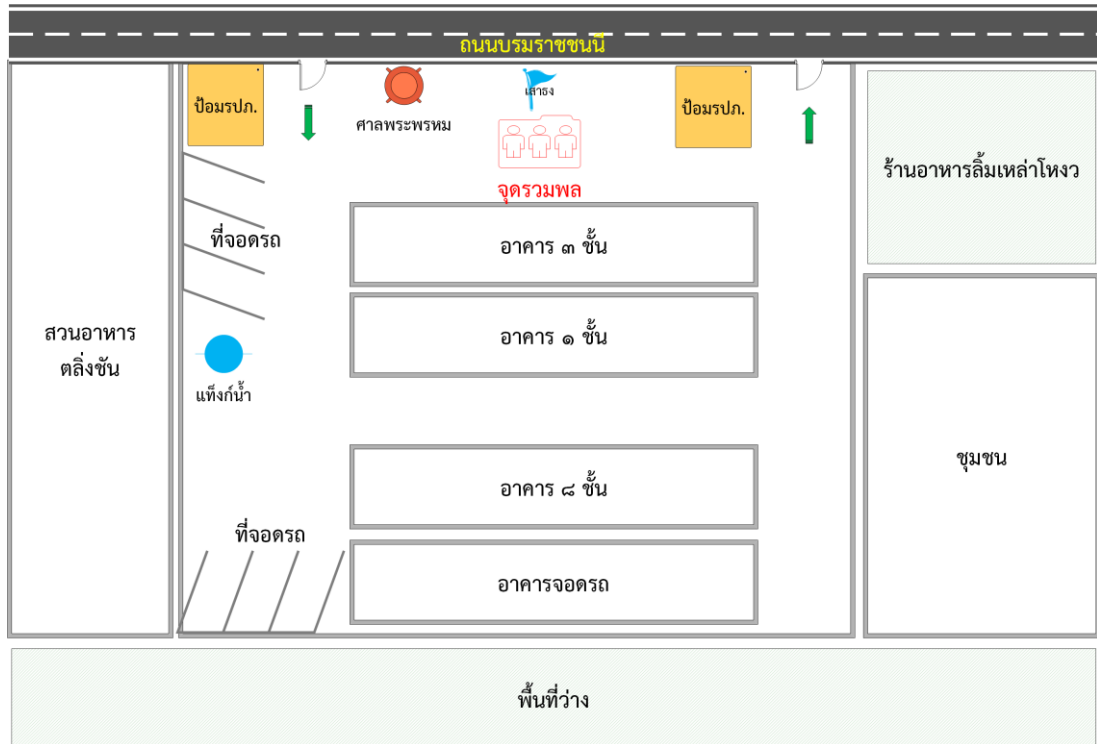


กรมสวัสดิการและคุ้มครองแรงงาน (ส่วนแยกตลิ่งชัน)

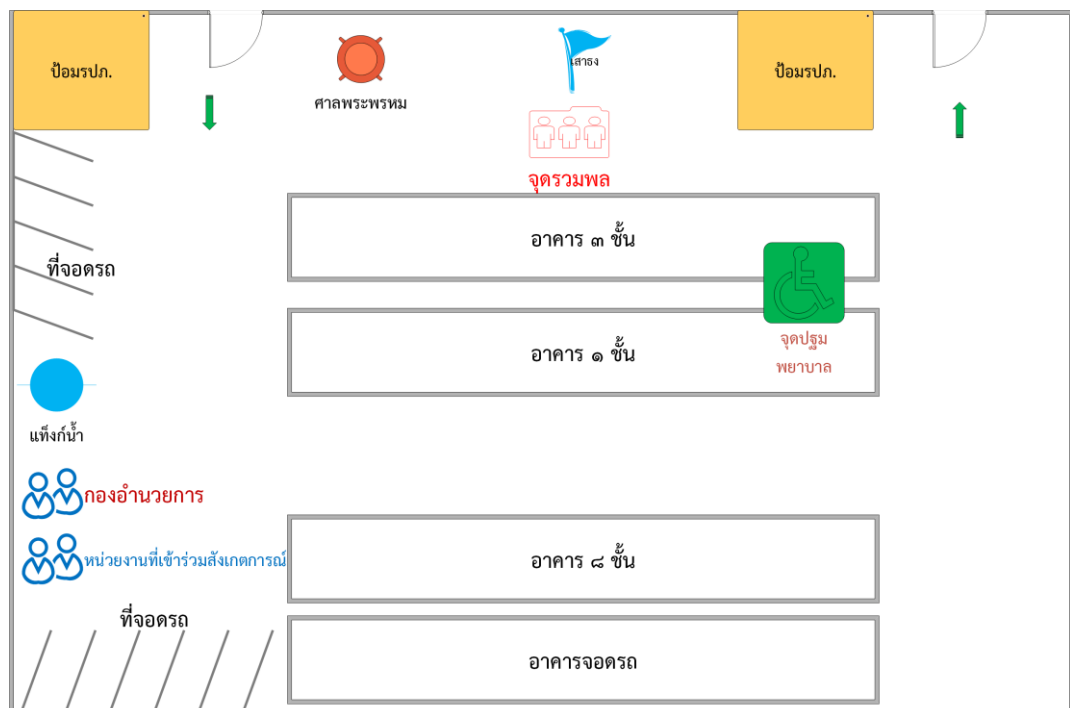
แผนป้องกันและระงับอัคคีภัย พื้นที่กรมสวัสดิการและคุ้มครองแรงงาน (ส่วนแยกตลิ่งชัน)	SP – FIRE – ๐๐๑	หน้า ๓๑ จาก ๓๙
	ปรับปรุงครั้งที่	วันที่

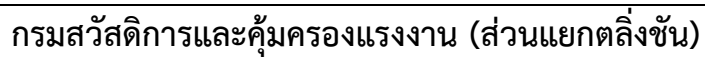
๗. เอกสารแนบ

แผนผังพื้นที่โดยรอบกองความปลอดภัยแรงงาน

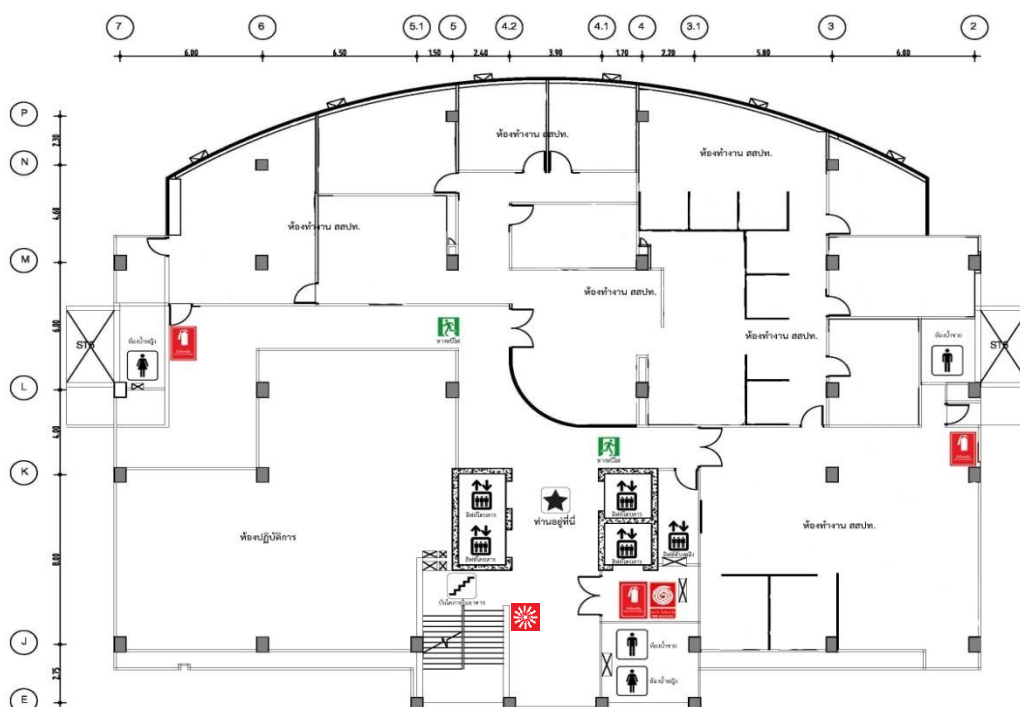


แผนผังพื้นที่บริเวณกองความปลอดภัยแรงงาน





แผนผังอาคาร ๘ ชั้น



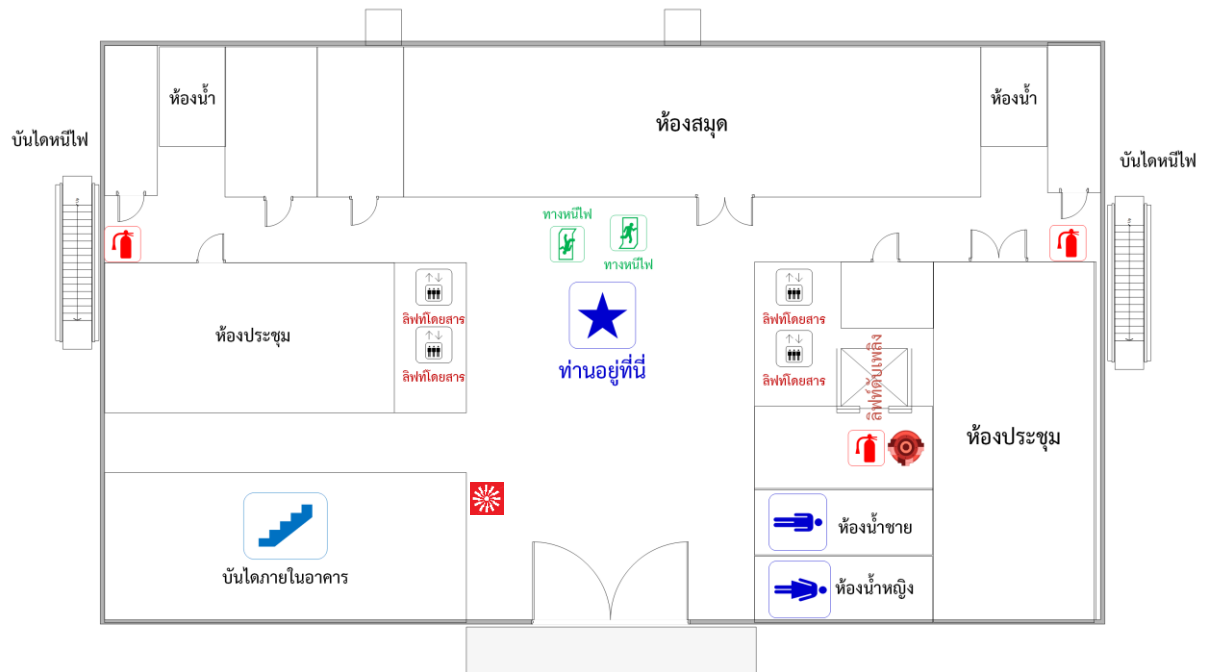


กรมสวัสดิการและคุ้มครองแรงงาน (ส่วนแยกตลิ่งชัน)

แผนป้องกันและระงับอัคคีภัย พื้นที่กรมสวัสดิการและคุ้มครองแรงงาน (ส่วนแยกตลิ่งชัน)	SP – FIRE – ๐๐๑	หน้า ๓๔ จาก ๓๔
	ปรับปรุงครั้งที่	วันที่

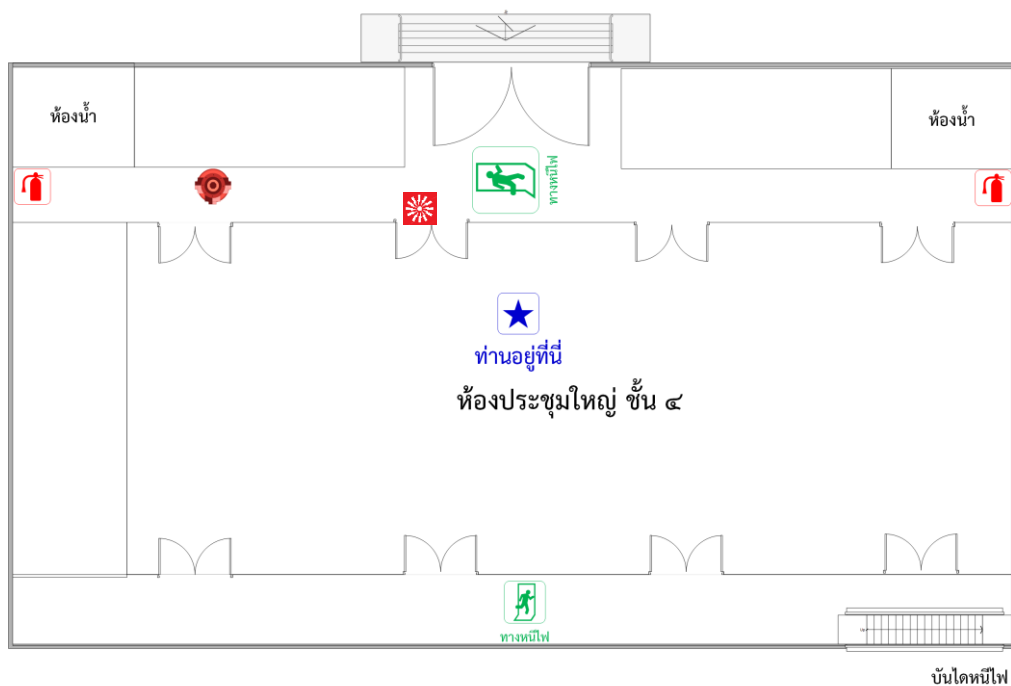
ด้านหน้าอาคาร

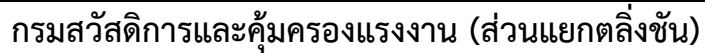
อาคาร ๘ ชั้น (ชั้น ๔)



ด้านหน้าอาคาร

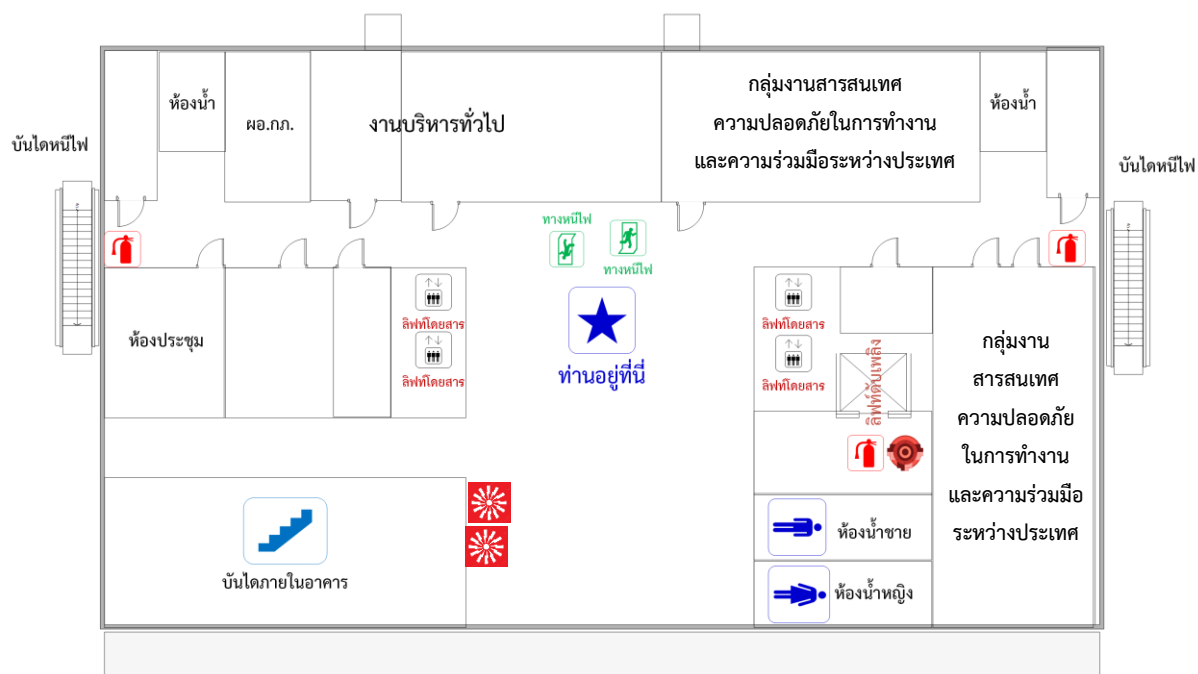
อาคาร ๘ ชั้น (ห้องประชุมใหญ่ชั้น ๔)



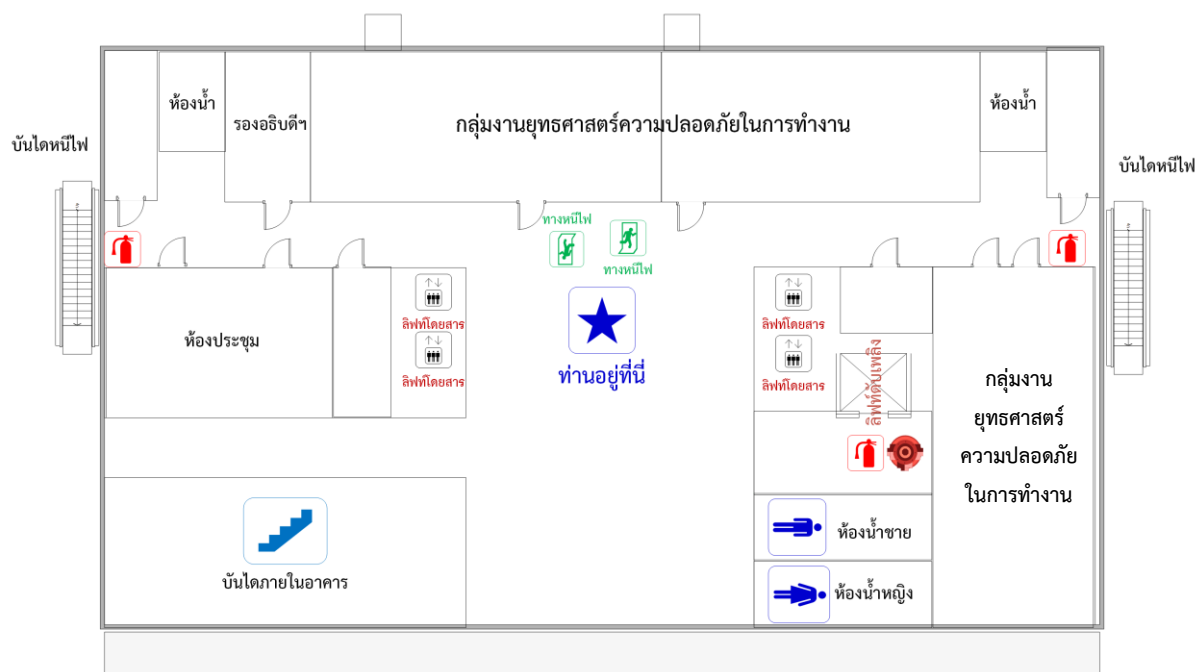


แผนป้องกันและระงับอัคคีภัย พื้นที่กรมสวัสดิการและคุ้มครองแรงงาน (ส่วนแยกตลิ่งชัน)	SP – FIRE – ๐๐๑	หน้า ๓๕ จาก ๓๙
	ปรับปรุงครั้งที่	วันที่

อาคาร ๘ ชั้น (ชั้น ๕)



อาคาร ๘ ชั้น (ชั้น ๖)



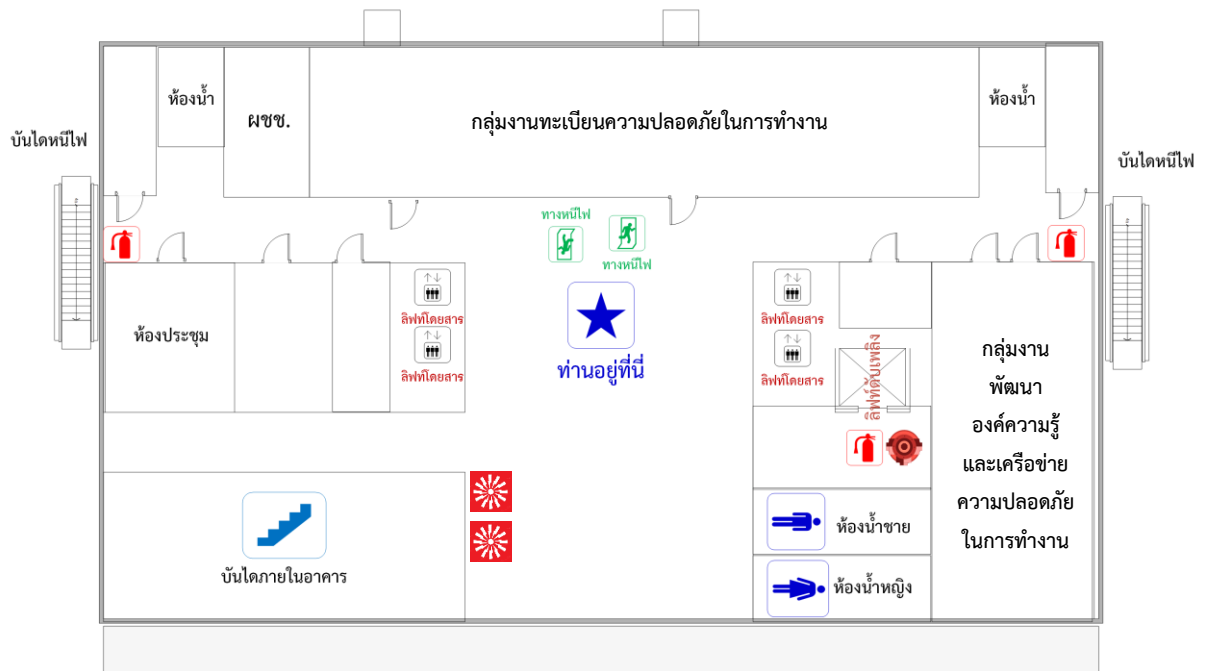


กรมสวัสดิการและคุ้มครองแรงงาน (ส่วนแยกตลิ่งชัน)

แผนป้องกันและระงับอัคคีภัย พื้นที่กรมสวัสดิการและคุ้มครองแรงงาน (ส่วนแยกตลิ่งชัน)	SP – FIRE – ๐๐๑	หน้า ๓๖ จาก ๓๙
	ปรับปรุงครั้งที่	วันที่

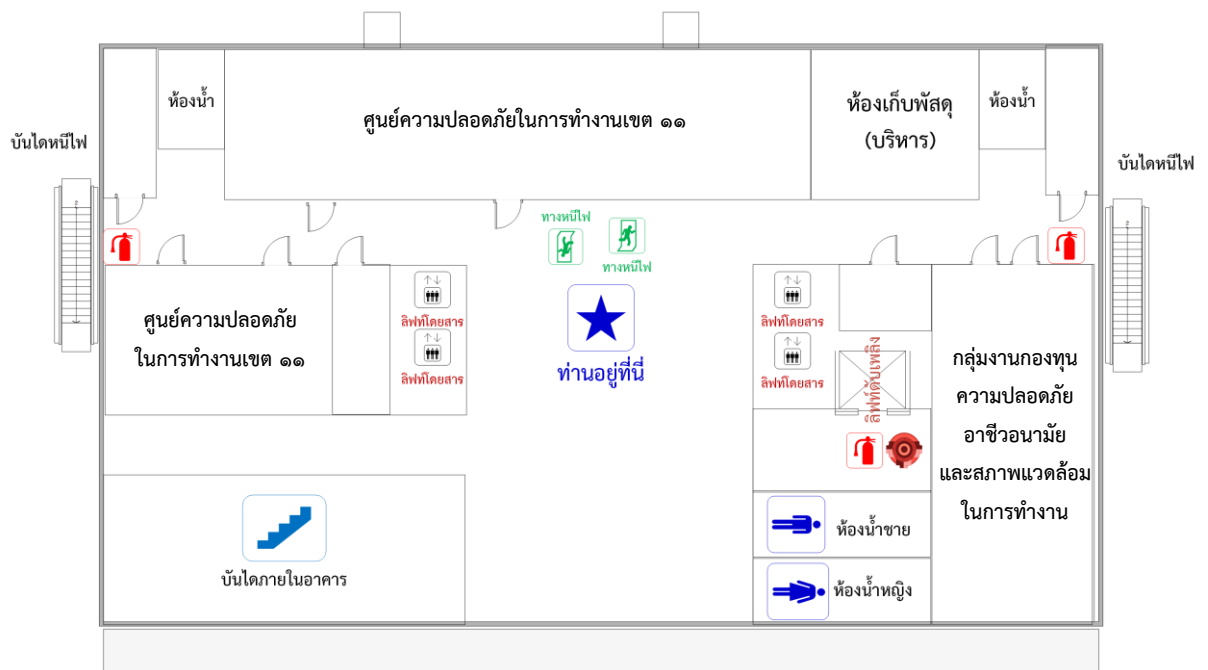
ด้านหน้าอาคาร

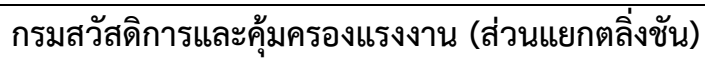
อาคาร ๘ ชั้น (ชั้น ๗)



ด้านหน้าอาคาร

อาคาร ๘ ชั้น (ชั้น ๘)



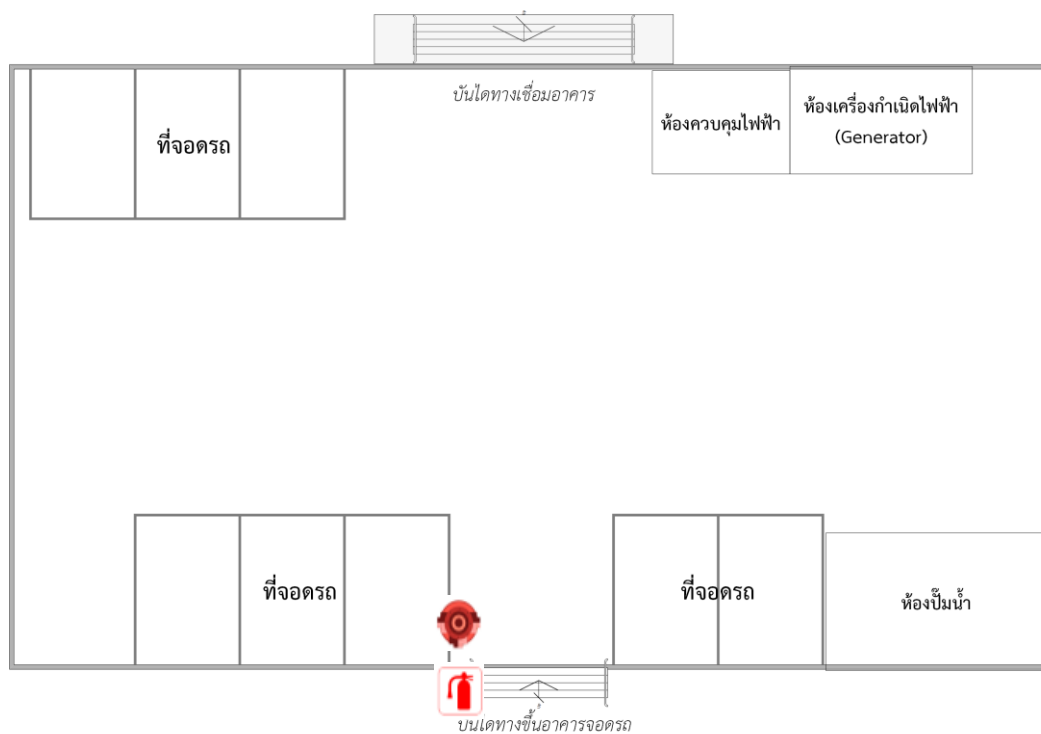


แผนป้องกันและระงับอัคคีภัย	SP – FIRE – ๐๐๑	หน้า ๓๗ จาก ๓๙
พื้นที่กรมสวัสดิการและคุ้มครองแรงงาน (ส่วนแยกตลิ่งชัน)	ปรับปรุงครั้งที่	วันที่

แผนผังอาคารจอดรถ

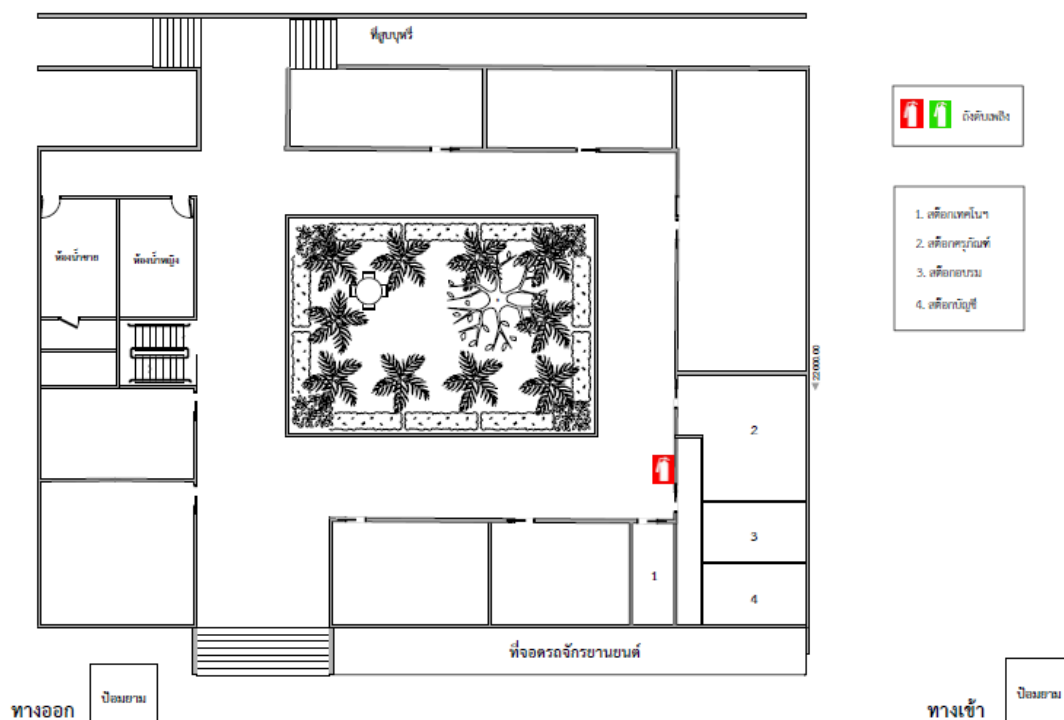
ด้านหน้าอาคาร

อาคารจอดรถ ชั้น 1A ของอาคาร ๘ ชั้น



แผนผังอาคาร ๓ ชั้น

อาคาร ๓ ชั้น (ชั้น ๑)



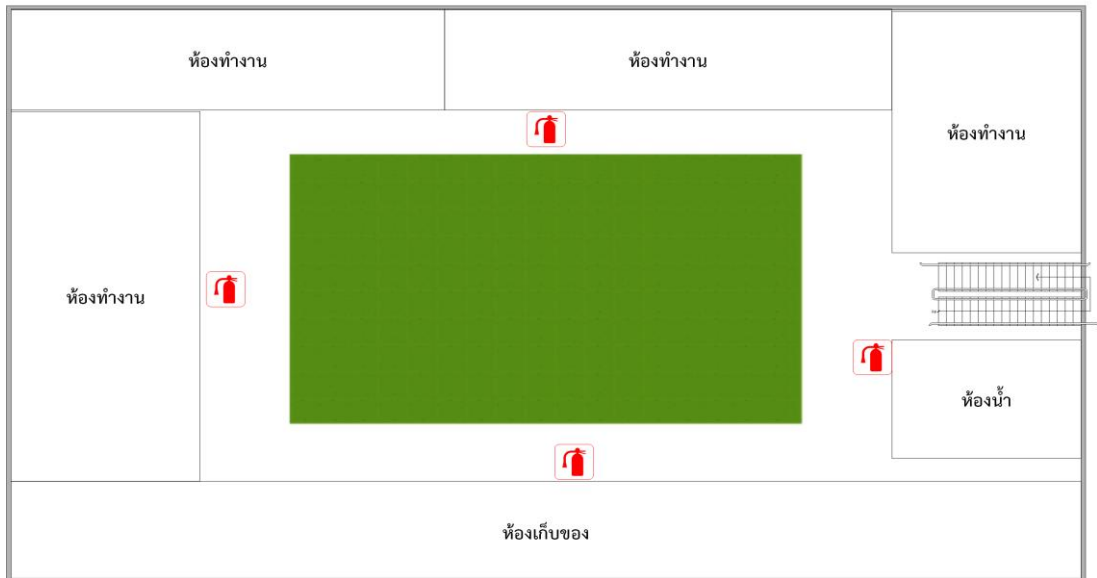


กรมสวัสดิการและคุ้มครองแรงงาน (ส่วนแยกตลิ่งชัน)

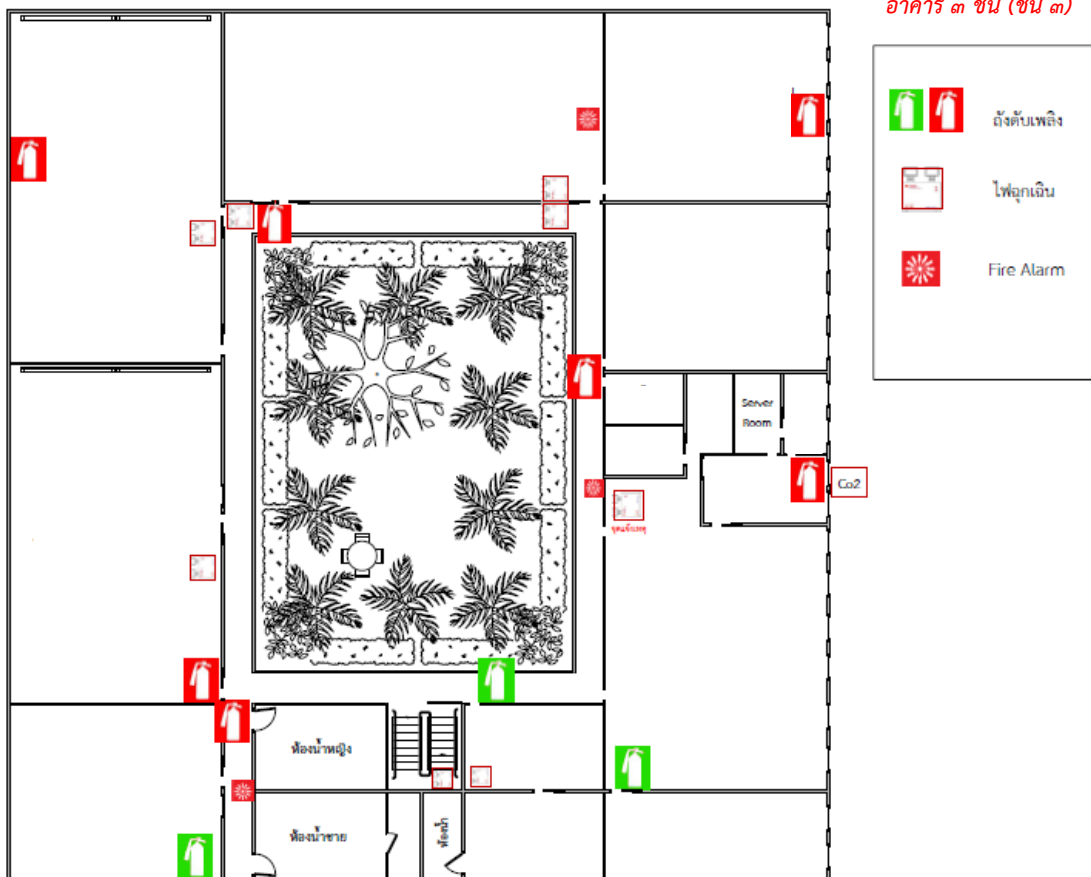
แผนป้องกันและระงับอัคคีภัย พื้นที่กรมสวัสดิการและคุ้มครองแรงงาน (ส่วนแยกตลิ่งชัน)	SP – FIRE – ๐๐๑	หน้า ๓๘ จาก ๓๙
	ปรับปรุงครั้งที่	วันที่

ด้านหน้าอาคาร

อาคาร ๓ ชั้น (ชั้น ๒)



อาคาร ๓ ชั้น (ชั้น ๓)





กรมสวัสดิการและคุ้มครองแรงงาน (ส่วนแยกตลิ่งชัน)

แผนป้องกันและระงับอัคคีภัย พื้นที่กรมสวัสดิการและคุ้มครองแรงงาน (ส่วนแยกตลิ่งชัน)	SP – FIRE – ๐๐๑	หน้า ๓๙ จาก ๓๙
	ปรับปรุงครั้งที่	วันที่

แบบฟอร์มตรวจสอบรายชื่อผู้เข้าร่วมฝึกซ้อมดับเพลิงและฝึกซ้อมอพยพหนีไฟ

ลำดับ	ชื่อ - นามสกุล	สังกัด/หน่วยงาน	หมายเหตุ
๑			
๒			
๓			
๔			
๕			
๖			
๗			
๘			
๙			
๑๐			
๑๑			
๑๒			
๑๓			
๑๔			
๑๕			
๑๖			
๑๗			
๑๘			
๑๙			
๒๐			

รวมจำนวนทั้งสิ้น.....คน

ชื่อผู้ตรวจสอบ.....

วัน/เดือน/ปี.....